

VANHAENGLANNINLAMMASKOIRIEN JALOSTUKSEN TAVOITEOHJELMA

Vanhaenglanninlammaskoirien rotukohtainen jalostuksen tavoiteohjelma

Hyväksytty rotujärjestön yleiskokouksessa 15.07..2006.

SKL:n jalostustieteellinen toimikunta hyväksynyt 31.5.2011

Sisällys:

1. Yhteenveto	2
2. Rodun tausta	3
3. Järjestöorganisaatio ja sen historia	4
4. Nykytilanne.....	5
4.1 Populaation koko ja rakenne.....	5
4.2 Luonne ja käyttöominaisuudet.....	11
4.3 Terveys	18
4.3.1 PEVISA-ohjelmaan sisällytetyt sairaudet	18
4.3.2 Muut Suomessa rodulla todetut merkittävät sairaudet	25
4.4 Ulkomuoto	27
5. Yhteenveto aiemman tavoiteohjelman toteutumisesta	28
6. Jalostuksen tavoitteet ja strategiat	29
6.1 Visio.....	29
6.2 Rotujärjestön tavoitteet.....	30
6.3 Rotujärjestön strategia	30
6.4 Uhat ja mahdollisuudet.....	32
6.5 Varautuminen ongelmiin	34
6.6 Toimintasuunnitelma JTO:n toteuttamiseksi	36
7. Tavoiteohjelman toteutumisen seuranta	36
8. Lähteet	37
9. Liitteet	38

1. YHTEENVETO

Vanhaenglanninlammaskoirien jalostuksen tavoiteohjelma 2012-2016 ohjaa rodun tulevaisuutta ja sen tulisi näkyä sekä rotujärjestön että kasvattajien toiminnassa. Osansa on myös tavallisella koiranomistajalla, sillä ilman heitä ei saada jalostuksen tavoiteohjelman seurannassa tarvittavia terveystuloksia.

Tutkimusten perusteella tiedetään, että peruslähtökohta terveelle rotukoira jalostukselle on riittävän laaja geenipooli. Yksinomaan näyttelymenestys ei saa toimia jalostukseen käytettävien koirien valintakriteerinä. Vanhaenglanninlammaskoirien edellisen jalostuksen tavoiteohjelman keskeisiä tavoitteita oli erityisesti geenipohjan harkittu laajentaminen. Tähän suuntaan on myös edetty ja se näkyy mm. yksittäisten urosten jalostuskäytön maltillisuutena. Perusedellytys geenipohjan laajentamiselle on jalostukseen käytettävien koirien terveys etenkin perinnöllisten sairauksien osalta ja jälkeläisten kattava terveysseuranta. Mielenkiintoista on erityisesti kasvattajien näkemys C-lonkkaisten koirien jalostuskäytöstä. Tutkimukset ja tilastot osoittavat, että C-lonkkaisia tulisi käyttää jalostukseen vain hyvin harkiten ja perustellusti, jotta niiden osuus kaikista yhdistelmistä pysyisi maltillisena ja todella käyttämisen arvoiset C-lonkkaiset koirat voitaisiin hyödyntää jalostuksessa ilman vahinkoa populaation kokonaistilanteelle. Sekä jalostustoimikunnan että yksittäisten kasvattajien tulee arvioida tarkoin milloin C-lonkkaisen koiran jalostuskäyttö on otetun riskin arvoista.

Muita sairauksia esiintyy vanhaenglanninlammaskoirilla lähinnä satunnaisesti, mutta on kaikkien etu, että myös nämä kartoitetaan säännöllisin väliajoin systemaattisesti. Uusi haaste on seurata mm. vanhaenglanninlammaskoirien lisääntymiseen ja tiinehtymiseen liittyviä ongelmia sillä keinohedelmöitysten aikana osa näihin liittyvistä ongelmista saattaa jäädä pimentoon. Vanhaenglanninlammaskoiran luonteista kaivataan edelleen lisää tietoa, jotta sen nykytilan arvioiminen ja seuraaminen on mahdollista ja luonne voidaan paremmin huomioida myös jalostusvalinnoissa. Ulkomuodon osalta huomiota tulee kiinnittää erityisesti rodulle tyypilliseen liikuntaan, joka uhkaa jäädä alati runsastuvan turkin jalkoihin. Toinen huomioitava piirre on rotutyypillinen ylälinja mikä on katoava rotuominaisuus ellei siihen kiinnitetä erityistä huomiota.

Rotuun on saatu edellisen jalostuksen tavoiteohjelman aikana uusia kasvattajia ja sekä uusien että vanhojen kasvattajien toimet tähtäävät yhteiseen visioon. Kaiken tavoitteena on terve ja elinvoimainen vanhaenglanninlammaskoira mistä on moneksi. Sekä rotujärjestön että kasvattajien tulee perustella vanhaenglanninlammaskoirien jalostukseen liittyvä toimintansa jalostuksen tavoiteohjelman ja sen taustalla olevien tietojen pohjalta. Ellei rotujärjestöllä ole asianmukaista jalostuksen tavoiteohjelmaa, on kysymys enemmän pentujen teettämisestä kuin suunnitelmallisesta jalostuksesta toteaa Suomen Kennelliiton JTO-projektiryhmä. Rotujärjestön tasolla jalostuksen tavoiteohjelma toimii suunnannäyttäjänä. Nyt on koirien kasvattajien ja omistajien vuoro toteuttaa se käytännössä.

2. RODUN TAUSTA

Vanhaenglanninlammaskoirien historia on jäljitettävissä 1870-luvun Englantiin lähinnä Walesin alueelle. Vanhaenglanninlammaskoira on monikäyttörotu, jolla on paimennuksessa tarvittavaa nokkeluutta sekä rohkeutta puolustaa paimennettaviaan. Vanhaenglanninlammaskoiran tehtävänä Englannissa oli avustaa erityisesti lammaslauhojen siirrossa esimerkiksi markkinoille. Tämä vaati rodulta kestävyyttä liikkujana sekä hyvää keskittymiskykyä. Jatkuva ulkona olo edellytti lisäksi säänkestävää, sekä kylmää että lämpöä eristävän turkin. Tapana oli että turkki ajeltiin lyhyeksi samanaikaisesti lampaiden kanssa.

Työkoiria arvostettiin niiden työskentelyominaisuuksien perusteella eikä koirien sukutaulujen tai taustojen mukaan ja tämän takia rodun alkuperä on suuremman hämärän peitossa kuin seurakoiriksi tai silmäniloksi jalostettujen rotujen. Vanhaenglanninlammaskoira rotuna syntyi lähinnä lammaspaimenten selektiivisen koiranjalostuksen ansiosta todennäköisesti useiden vuosikymmenien ajan kestäneen työn tuloksena. Tyyppieroja oli alueellisesti havaittavissa, koska siihen aikaan ei juuri matkusteltu paikasta toiseen. On syytä olettaa, että vanhaenglanninlammaskoirien jalostuksessa käytettiin myös paimentavia ja suojelevia keski- ja itä-eurooppalaisia koiria Englannissa jopa tuhansia vuosia olleiden lammaskoirien lisäksi. Läheisin puhdasrotuinen sukulainen vanhaenglanninlammaskoiralle on partacolliie. Virallisena rotuna vanhaenglanninlammaskoira on kuitenkin huomattavasti partacollieta vanhempi.

Vanhaenglanninlammaskoirien ensimmäinen rotujärjestö perustettiin 1888 Englantiin ja pian sen jälkeen julkaistiin myös ensimmäinen rotumääritelmä. Toinen FCI:n hyväksymä vanhaenglanninlammaskoirien rotumääritelmä hyväksyttiin 25.11.1963. Merkillepantavaa on rodun koon kasvaminen uudemmissa rotumääritelmissä. Vielä vuonna 1963 urosten säkäkorkeudeksi määriteltiin 56 cm ja siitä ylöspäin ja nartuilla tätä matalampi. Nykyisessä FCI:n rotumääritelmässä narttujen alaraja on 56 cm ja urosten 61 cm. Ensimmäisen kerran vanhaenglanninlammaskoira esitettiin näyttelyssä vuonna 1873 Birminghamissa ja vuonna 1875 rekisteröitiin ensimmäiset rodun edustajat. Ensimmäisiä kuuluisia ja tunnettuja näyttelyissä käyneitä vanhaenglanninlammaskoiria olivat Ch Fairweather (1898), joka keräsi näyttelyissä 20 sertiä sekä vuonna 1887 syntynyt Sir Cavendish. Tunnetuin rodun alkuaikoina vanhaenglanninlammaskoiria kasvattanut kenneli oli Somerset Tilley-perheen omistama Shepton - kenneli. H.A. Tilley perusti kerhon myös Amerikkaan 1904 ja amerikkalainen rotujärjestö aloitti toimintansa vuonna 1905. Amerikassa vielä vuonna 1927 rotumääritelmässä määriteltiin vanhaenglanninlammaskoiran ihannekooksi enintään 66 cm, jota suurempaa kokoa pidettiin epätoivottavana. Koska rodun koko etenkin näyttelykoirien osalta oli alkanut kasvaa 1920-luvulla tämä lause poistettiin amerikkalaisesta rotumääritelmästä 1953.

1900-luvulle tultaessa vanhaenglanninlammaskoiria ei ole enää muutamia poikkeuksia lukuunottamatta käytetty työkoirina. Useimmilla vanhaenglanninlammaskoirilla on silti vahva paimennustaipumus. Viimeinen erityisen tunnettu paimentava lammaskoira GB CH Jedforest Don Carlos kuoli työssään vuonna 1984. Don Carlos piti kuollessaan hallussaan vanhaenglanninlammaskoirien silloista CC ennätystä.

1700-luvulla työkoirien häntä tyvistettiin ja rodun toinen nimi ”bobtail” juontaa juurensa täältä. Tyvistämisen syistä on monia legendoja, joista yksi suosituimmista oli, ettei verottaja näin erottanut koira lampaista.

Nykyään useissa Euroopan maista on tyvistyskielto ja vanhaenglanninlammaskoirilla on näissä maissa pitkät hännät. Luonnon töpöhäntäisyys ei mitä todennäköisemmin ole koskaan ollut vanhaenglanninlammaskoirien ominaisuus, koska sitä ei tyvistyskiellon jälkeen ole havaittu. Suomessa vanhaenglanninlammaskoiria ei ole kasvatettu ja käytetty paimennukseen, vaan ne ovat olleet lähinnä seurakoiria.

Ensimmäiset vanhaenglanninlammaskoirat toi Suomeen 1920-luvulla Maria Åkerblom ja hän myös kasvatti vanhaenglanninlammaskoiria kennelnimellä av Ros-Loge. Sen jälkeen 1940-luvulla kuusankoskelainen Hoving haki Englannista kaksi koira, joilla teetettiin myös pentuja. Sota katkaisi myös suomalaisten vanhaenglanninlammaskoirien kasvatustyön, joka pääsi laajenemaan paremmin vasta 1970-luvulla. Yksittäisiä pentueita on ollut mm. Harjavallassa 1950-luvulla. 1970-luvulla vanhaenglanninlammaskoiria kasvattivat Suomessa kennelit Trapper's/Beatrice Ahonius, Mar-

Vall/Mervi Martelius ja Drover's/Satu Tanner, joista viimeksi mainittu on mukana vanhaenglanninlammaskoirien kasvatustyössä edelleen. 2000-luvulla vanhaenglanninlammaskoirien kasvattajien määrä Suomessa on vakiintunut vajaaseen kymmeneen.

3. JÄRJESTÖORGANISAATIO JA SEN HISTORIA

Suomen Vanhaenglanninlammaskoirat ry on Suomen Kennelliiton hyväksymä vanhaenglanninlammaskoirien valtakunnallinen rotujärjestö ja jäsenyhdistys. Yhdistyksen tarkoituksena on

- herättää ja ylläpitää vanhaenglanninlammaskoiraharrastusta
- ylläpitää, valvoo, edistää ja ohjata rodun jalostusta ja sitä kautta pyrkiä säilyttämään alkuperäinen rodunomaisuus
- ohjata ja opastaa jäseniään kasvattamaan, hoitamaan ja kouluttamaan koiriaan.

Vanhaenglanninlammaskoirat ry perustettiin nimellä Suomen Bobtailkerho vuonna 1970 ja vuonna 1971 se rekisteröitiin rotua harrastavaksi yhdistykseksi. Vuonna 1989 Suomen Bobtailkerho ry. sai rotujärjestöoikeudet, kun rotujärjestötoiminnan edellyttämä jäsenmäärä ylitettiin ja jalostuksesta huolehtiminen siirtyi näin SKL:n sääntöjen mukaan Suomen Bobtailkerholle. Suomen Bobtailkerho ry:n jäsenmäärä kolminkertaistui 1970-luvun lopussa ja rotua harrastavan yhdistyksen jalostuksellinen merkitys kasvoi. Sen jälkeen 2000-luvulla Vanhaenglanninlammaskoirat ry:n jäsenmääräksi on vakiintunut noin 150. Yhdistyksen nimi vaihtui huhtikuussa 2008 Vanhaenglanninlammaskoirat –Finnish Old English Sheepdog Club ry:ksi.

Vanhaenglanninlammaskoira ry on ollut edelläkävijöitä koirien terveystarkastuksissa, sillä mm. silmiä alettiin tarkastaa, vaikka Suomessa oli tuohon aikaan vain kolme lausunnonantajaa. Terveystulokset myös julkaistiin ensin yhdistyksen tiedotteessa ja myöhemmin yhdistyksen Bobtail-lehdessä, jota alettiin toimittaa 1978. Myös tässä asiassa Vanhaenglanninlammaskoirat ry on toiminut pioneerina. Terveystulosten julkisuuden ajaminen ei ollut alkuaikoina helppoa, sillä useat jäsenet pitivät tarkastusvaatimuksia ja niiden julkaisemista henkilökohtaisena loukkauksena ja tunkeutumisena yksityisalueelle. Tämän päivän koiraharrastajasta tällainen ajattelutapa tuntuu vieraalta.

Rotujärjestön pentuvälityksen säännöt on jalostukseen käytettävien koirien osalta pidetty tiukkoina ja PEVISA-ohjelmaan vanhaenglanninlammaskoirat liitettiin 1.1.1989. Tämän seurauksena lonkkatulokset paranivat ja erittäin sairaita lonkkia esiintyi enää aniharvoin. Silmälausuntopakko poisti sairaat koirat jalostuksesta, jonka seurauksena vain todella harvoin löytyy enää sokeuttavia silmänsairauksia. Lonkkasairaiden prosentuaalinen osuus on kasvanut 1990-2005 vuosina kuvatuista lähinnä ulkomaisten tuontikoirien huonojen lonkkatulosten takia.

Vanhaenglanninlammaskoirien jalostuksen tukenaeksi yhdistyksessä on jalostustoimikunta, jonka tavoitteena on edistää rodun jalostusta. Jalostustoimikunnan kooksi on vakiintunut kolme jäsentä. Jalostustoimikunnan toimintaa ohjaavat Suomen Bobtailkerho ry:n yleiskokouksessaan hyväksymät PEVISA-määräykset ja rotujärjestön pentuvälityssäännöt. Jalostustoimikunta auttaa kasvattajia sopivien jalostusurosten valinnassa, seuraa PEVISA-ohjelman ja JTO:n toteutumista ja puoltaa Suomen Kennelliitolle kasvattajien perustellusta anomuksesta tehtyjä poikkeuslupa-anomuksia PEVISA:an. Rotujärjestön oman pentuvälityksen säännöt ovat PEVISA:a tiukempia lonkkalausuntojen osalta. C-lonkkaisia koiria jalostukseen käytettäessä yhdistelmän tulee olla jalostustoimikunnan hyväksymä rotujärjestön pentuvälitykseen päästäkseen. Tällä halutaan estää C-lonkkaisten, huonoja lonkkia periyttävien tai huonolonkkaisista linjoista tulevien koirien yhdistelmät.

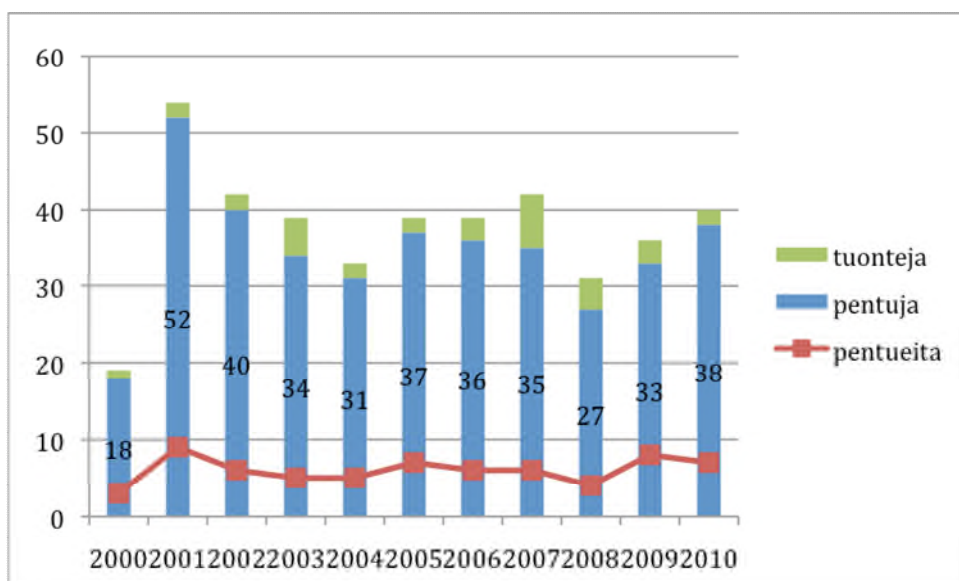
4. NYKYTILANNE

4.1 Populaation koko ja rakenne

2000-2010 noin kahden sukupolven aikana on syntynyt yhteensä 67 pentuetta, joissa on 381 pentua ja Suomeen on tuotu 33 koiraa. Vientejä on ollut jonkin verran mm. Ruotsiin, Viroon, Englantiin ja USA:han. Syntyneet pentueet vuosilta 2000-2010 on esitetty kaaviossa 1. Viimeisen kymmenen vuoden aikana tyypillistä on ollut pentumäärien suuret vuosittaiset vaihtelut. Alimmillaan vuonna 2000 syntyi vain kolme pentuetta, joista 18 pentua, 2001 puolestaan oli peräti 10 pentuetta, joista 56 pentua, joka on suurin syntynyt määrä tarkastelujaksolla.

Vuosina 2000-2010 pentueita on ollut 15:lla eri kasvattajalla. Nykyisten kasvattajien kasvatustoiminta on pienimuotoista. Pentueita syntyy yleensä 1-2 vuodessa. Tarkemmat rekisteröintitiedot vuosilta 2000-2009 esitetty taulukossa 1. Populaation sukusiitoskertoimen kasvu ei ole ollut toistaiseksi ongelma, koska uroksia ja narttuja on sekä tuotu ulkomailta, että käytetty ulkomaisia uroksia. Tuontikoirien jalostuskäytön yhteenveto on esitetty taulukossa 2. Huomioitavaa on, että KoiraNet tietojärjestelmän yhteenvetotaulukko antaa totuutta pienemmän sukusiitosprosentin populaatiolle tuontikoirien vajaiden sukutaulujen ja saman koiran useiden rekisterinumeroitten takia. Lukua voidaan kuitenkin pitää suuntaa antavana.

Kaavio 1. Syntyneet pentueet 2000-2010



VANHAENGLANNINLAMMASKOIRIEN JTO 6(44)

Taulukko 1. Rekisteröintitiedot 2000-2010 (huom. rekisteröintitietojen mukainen taulukointi eroaa muista esitetyistä taulukoista, jotka perustuvat syntymäajan mukaiseen jaotteluun)

Vuositalasto - rekisteröinnit

	2010	2009	2008	2007	2006	2005	2004	2003	2002	2001	2000
Pennut (kotimaiset)	46	25	27	35	36	37	31	34	40	52	18
Tuonnit	3	4	9	3	1	3	4	2	4	2	
Rekisteröinnit yht.	49	29	36	38	37	40	35	36	44	54	18
Pentueet	8	7	4	6	6	7	5	5	6	9	3
Pentuekoko	5,8	3,6	6,8	5,8	6,0	5,3	6,2	6,8	6,7	5,8	6,0
Kasvattajat	8	6	4	5	5	5	5	5	6	6	2
Jalostukseen käytetyt eri urokset											
- kaikki	8	7	4	6	6	6	4	5	5	8	2
- kotimaiset	5	1	3	1	2	1	3	2	4	4	1
- tuonnit	3	4		2	3	2	1	2	1	3	1
- ulkomaiset	0	2		3	1	3	0	1	0	1	0
- keskimääräinen jalostuskäytön ikä	9 v	3 v	3 v 5 kk	4 v 6 kk	7 v 2 kk	4 v 10 kk	4 v 4 kk	4 v 1 kk	4 v 2 kk	5 v 3 kk	3 v
Jalostukseen käytetyt eri nartut											
- kaikki	8	7	4	6	6	7	5	5	6	9	3
- kotimaiset	6	6	4	5	5	6	4	5	4	6	3
- tuonnit	2	1		1	1	1	1		2	3	
- keskimääräinen jalostuskäytön ikä	4 v	3 v 9 kk	3 v 5 kk	3 v 9 kk	3 v 6 kk	4 v 8 kk	3 v 7 kk	4 v 3 kk	4 v 2 kk	4 v 1 kk	3 v 6 kk
Isosät	16	12	7	11	10	12	7	7	9	15	5
Isoäidit	14	13	7	11	10	12	9	10	9	16	4
Sukusiitosprosentti	1,06%	0,12%	0,95%	1,01%	0,93%	0,73%	1,00%	1,88%	3,83%	0,36%	1,48%

Vuositalasto - jalostuspohja

	2010	2009	2008	2007	2006	2005	2004	2003	2002	2001	2000
Per vuosi											
- pentueet	8	7	4	6	6	7	5	5	6	9	3
- jalostukseen käytetyt eri urokset	8	7	4	6	6	6	4	5	5	8	2
- jalostukseen käytetyt eri nartut	8	7	4	6	6	7	5	5	6	9	3
- isät/emät	1,00	1,00	1,00	1,00	1,00	0,86	0,80	1,00	0,83	0,89	0,67
- tehollinen populaatio	11 (69%)	9 (64%)	5 (62%)	8 (67%)	8 (67%)	9 (64%)	6 (60%)	7 (70%)	8 (67%)	12 (67%)	3 (50%)
- uroksista käytetty jalostukseen	0%	0%	15%	0%	21%	19%	6%	27%	9%	6%	10%
- nartuista käytetty jalostukseen	0%	0%	25%	9%	11%	17%	11%	24%	14%	21%	25%
Per sukupolvi (4 vuotta)											
- pentueet	25	23	23	24	23	23	25	23	23	25	22
- jalostukseen käytetyt eri urokset	21	23	20	18	16	18	16	15	13	14	12
- jalostukseen käytetyt eri nartut	19	19	19	19	18	16	18	16	18	21	19
- isät/emät	1,11	1,21	1,05	0,95	0,89	1,12	0,89	0,94	0,72	0,67	0,63
- tehollinen populaatio	26 (52%)	27 (59%)	26 (57%)	25 (52%)	23 (50%)	22 (48%)	23 (46%)	21 (46%)	21 (46%)	24 (48%)	21 (48%)
- uroksista käytetty jalostukseen	4%	9%	14%	12%	18%	14%	10%	11%	9%	12%	12%
- nartuista käytetty jalostukseen	8%	12%	15%	12%	16%	16%	17%	20%	19%	18%	17%

Taulukko 2. 2000-2010 syntyneet tuontikoirat, lonkkaterveys ja jalostuskäyttö

2000-2010 synt. tuontikoirat	kpl	Terve (A/A, A/B, B/B)	Toinen lonkka C tai huonompi	Jalostukseen käytetty	Pentueet
uros	18	10	5	11	18
narttu	16	6	7	6	8
yht.	34	16	12	17	26

Ulkomaisista populaatioista

Ruotsi

Ruotsin populaatio on hieman Suomea suurempi. 2000-2009 on syntynyt 64 pentuetta, rekisteröintejä 393 (sisältää tuontikoirat). Vuosien 2000-2009 rekisteröinnit on esitetty taulukossa 3.

Taulukko 3. Rekisteröinnit Ruotsissa 2000-2010

Vuosi	2000	2001	2002	2003	2004	2005	2006	2007	2008	2009	2010
Rekisteröintejä	45	48	33	49	57	37	18	66	22	18	29
Pentueita	7	8	7	10	9	7	3	9	1	3	5

Tanska

Tanskan populaatio on Suomeakin suppeampi. Aktiivisia kasvattajia on tällä hetkellä vähän ja tuontejä paljon populaation kokoon nähden. Tanskan rekisteröintitiedot 2000-2009 on esitetty taulukossa 4.

Taulukko 4. Rekisteröinnit Tanskassa 2000-2010

Vuosi	2000	2001	2002	2003	2004	2005	2006	2007	2008	2009	2010
Pentueita	3	7	3	2	5	4	5	3	4	2	6
Pentuja	12	37	23	8	34	20	23	15	24	16	23
Tuontejä	6	3	6	3	8	1	4	6	8	11	3

USA

Rodun ollessa suosituimmillaan USA:ssa rekisteröitiin jopa yli 15 000 koiraa vuosittain. Viime vuosina rekisteröintimäärät ovat olleet laskussa. Tilasto ei kuitenkaan anna luotettavaa kuvaa syntyneiden pentujen kokonaismäärästä, sillä lemmikkilatuksia pentuja ei aina rekisteröidä, kuten ei pentutehtaissakaan tuotettuja pentuja.

Taulukko 5. Rekisteröinnit USA:ssa 2000-2009

Vuosi	2000	2001	2002	2003	2004	2005	2006	2007	2008	2009
Pentueita	587	506	540	545	558	539	518	455	398	348
Pentuja	1754	1590	1501	1466	1494	1460	1403	1206	1024	895

Itä-Eurooppa

Koiramäärä on selvässä kasvussa etenkin Venäjällä. Alueella on joitain varsin merkittäviäkin kasvattajia. Jalostusmateriaalia on hankittu useista merkittävistä eurooppalaisista kenneleistä.

Jalostukseen käytetyt koirat Suomessa

2000-luvulla pentutuotanto on ollut vaihtelevaa. Todellinen aallonpohja koettiin vuonna 2000 jolloin syntyi vain kolme pentuetta. Vuosina 2000-2010 syntyi kaikkiaan 67 pentuetta. Jalostukseen käytettiin tänä aikana 42 eri urosta ja 41 narttua. Vuosittainen erittely on esitetty taulukossa 6. Erittely vuosina 2005-2010 jalostukseen käytetyistä uroksista %-osuuksineen ja jälkeläistietoineen on esitetty taulukossa 7. Käytetyt nartut jälkeläistietoineen on esitetty taulukossa 8.

Taulukko 6. Jalostustilasto 2000-2010 % ulkom. tarkoittaa % osuutta pennuista, jotka syntyneet yhdistelmistä, joissa ainakin toinen osapuoli on tuonti tai ulkomainen koira.

Vuosi	Uroksia	Narttuja	Pentuja	Ulkom.%
2001	8	10	56	80
2002	5	6	41	66
2003	4	4	29	38
2004	5	6	34	59
2005	6	7	37	86
2006	6	6	36	67
2007	6	6	35	83
2008	4	4	27	25
2009	8	8	33	88
2010	7	7	38	50
	59	64	366	64,2

Taulukko 7. Jalostukseen käytetyt urokset 2005-2010. Tuontiurokset on merkitty *kursiivilla* ja ulkomaalaiset urokset alleiviivauksella. Suluissa oleva numero nimen jälkeen ilmaisee uroksen listalta löytyvän isän numeron. Yhteensä kohdassa on lueteltu uroksen kaikki Suomessa syntyneet pentueet vuoden 2010 loppuun mennessä ja Suomeen rekisteröidyt ulkomailla syntyneet pennut.

#	Uros	Pentueita	Pentuja	% -osuus	YHTEENSÄ				
					Pentueita	Pentuja	Tutkittuja jälkeläisiä	Jalostus-kelpoisia jälkeläisiä	Jalostukseen käytettyjä jälkeläisiä
				7,39					
1	GREY COATS ZZ TOP N'EACY	2	15	%	2	15	9	9	1
2	BLOCKHEAD'S TAILOR-MADE	2	14	6,90	2	14	0	0	0
3	<u>REATA'S HEAVEN'S CHOICE</u>	2	11	5,42	2	11	6	6	2
4	<u>ARGOVIAN GOOD NEWS</u>	2	10	4,93	2	10	4	4	0
5	<u>ELDORADO AUS DEM ELBE-URSTROMTAL</u>	1	10	4,93	2	11	9	5	1
6	<u>OLD DREAM'S DENNIS MY PRINCE</u>	1	10	4,93	2	11	8	8	0
7	BLOCKHEAD'S KNOCKOUT	2	9	4,43	3	14	8	4	0
8	<u>KÖ-PI'S 599 HAPPY PANDA LEOFF</u>	2	9	4,43	2	9	2	2	0
9	<u>GAUNER AUS DER BOVERHEIDE</u>	1	8	3,94	2	9	3	3	1
10	<u>FURRY DRIFTER'S IF ONLY UNIQUE</u>	1	8	3,94	1	8	0	0	0
11	<u>ALLEELOONS TOMMYTWITCHIT ATALISHEEN</u>	2	8	3,94	2	8	6	5	2
12	<u>HAPPY PANDA'S Y'MIDSUMMER NIGHT'S D</u>	1	8	3,94	1	8	4	4	1

VANHAENGLANNINLAMMASKOIRIEN JTO 9(44)

13	<u>BRIGHTCUT SNOWDOWNE LIMITED</u>	1	8	3,94 %	1	8	8	6	0
14	HANDSOME SIRIUS FROM BEAUTIFUL HIGH	1	7	3,45 %	4	20	12	9	1
15	DROVER'S I ALEXANDROVIT	1	7	3,45 %	2	13	6	6	2
16	BLOCKHEAD'S MASTER BLUE	1	7	3,45 %	3	13	4	4	3
17	BLOCKHEAD'S TAKES THE CAKE	1	7	3,45 %	1	7	4	4	1
18	<u>BUGABOO BIG PUFF DADDY</u>	2	7	3,45 %	2	7	5	3	0
19	ARYAKAS HYDRODYNAMIC	1	7	3,45 %	1	7	4	4	0
20	BEAUTIFUL IMPRESSION'S BALTIC BLIZZ	1	6	2,96 %	2	11	4	3	0
21	CASHFLOW AUS DEM ELBE-URSTROMTAL	1	6	2,96 %	1	6	1	1	0
22	BLOCKHEAD'S YOUR HIGHNESS (16)	1	4	1,97 %	1	4	0	0	0
23	WHATABOUT BENTLEY'S BLUE (1)	1	4	1,97 %	1	4	1	1	0
24	LUVTYM CHERRY BOMB IN SNOW	1	3	1,48 %	7	36	17	16	5
25	ENCHANT YOU ARE THE ONE	1	3	1,48 %	1	3	3	3	0
26	<u>NOTOWN'S HAMMER AND TONG</u>	1	2	0,99 %	1	2	2	2	0
27	<u>HJÄRTER ESS POP STAR</u>	1	2	0,99 %	1	2	1	1	1
28	BLUECHANNEL ARAGORN (11)	1	2	0,99 %	1	2	2	2	0
29	NINEPIN'S VELVET TITAN	1	1	0,49 %	1	1	1	1	0

274 134 116 21

Urosten kaikista jälkeläisistä (myös ennen 2005 ja 2010 jälkeen syntyneet ja Suomeen rekisteröidyt ulkomailla syntyneet jälkeläiset) PEVISA:n mukaan jalostuskelpoisia (lonkat A-C, kyynärät kuvattu, silmiin tässä ei ole otettu kantaa, koska silmätulos voimassa vain määrääjän) on 42% koko jälkeläismäärästä ja 87% tutkituista koirista. Jalostukseen näistä jalostuskelpoisista on käytetty 18%:ia, joka on 8% koko pentumäärästä. PEVISA sulkee jalostuksesta pois 13% tutkituista koirista ja 6,5% kaikista jälkeläisistä. Huomioitavaa on, että 2009-2010 syntyneitä ei ole vielä välttämättä tutkittu iän takia, eivätkä ne myöskään ole vielä jalostukseen käyttö iässä.

Taulukko 8a. Jalostukseen käytetyt nartut 2005-2010 Tuontinartut on merkitty *kursiivilla*. Suluissa oleva numero nimen jälkeen ilmaisee nartun listalta löytyvän emän numeron. Yhteensä kohdassa on lueteltu nartun kaikki pentueet vuoden 2010 loppuun mennessä.

	Narttu	Pentueita	Pentuja	%osuus	YHTEENSÄ		Tutkittuja jälkeläisiä	Jalostus-kelpoisia jälkeläisiä	Jalostukseen käytettyjä jälkeläisiä
					Pentueita	Pentuja			
1	POCKET LIGHTNING'S OWN APPLE (19)	3	24	11,65 %	3	24	11	11	1
2	OLD COBBLER'S EASY GO (22)	3	19	9,22 %	3	19	7	7	1
3	DROVER'S VERY BEST	2	18	8,74 %	2	18	16	10	1

VANHAENGLANNINLAMMASKOIRIEN JTO 10(44)

4	POCKET LIGHTNING'S QUARTER APPLE (1)	2	14	6,80 %	2	14	0	0	0
5	TIIBOB'S ANGEL ANNIE	1	11	5,34 %	1	11	8	8	0
6	HURLYBURLY HEDWIG FROM BEAUTIFUL HI	2	10	4,85 %	2	10	4	2	0
7	BLOCKHEAD'S KIND OF MAGIC	1	8	3,88 %	3	22	8	5	2
8	BLUESHIRE'S MADE FOR FINNS	1	8	3,88 %	1	8	0	0	0
9	BLOCKHEAD'S PRISCILLA	1	7	3,40 %	2	16	13	12	7
10	SOFT MOTION'S BY MY SIDE (3)	1	7	3,40 %	1	7	0	0	0
11	BLOCKHEAD'S TEMPTATION (9)	1	7	3,40 %	1	7	2	2	2
12	OLD COBBLER'S FLASHDANCE (28)	2	7	3,40 %	2	7	3	3	0
13	BLOCKHEAD'S YUMMY YEP-YEP (11)	1	7	3,40 %	1	7	4	4	0
14	SHOW ME'S QUEEN OF HEARTS	1	7	3,40 %	1	7	3	2	0
15	BLOCKHEAD'S XTRA BETTY-BOOP (7)	1	7	3,40 %	1	7	4	4	0
16	BLOCKHEAD'S TINY DIAMOND (9)	1	7	3,40 %	1	7	6	4	0
17	BLUESHIRE'S CANADIAN LADY	1	5	2,43 %	1	5	0	0	0
18	BLUECHANNEL ANASTACIA (9)	2	5	2,43 %	2	5	3	3	0
19	BLOCKHEAD'S MISS MONEYPENNY	2	4	1,94 %	3	12	4	4	1
20	BLOCKHEAD'S TRADEMARK (9)	1	4	1,94 %	1	4	1	1	1
21	BLOCKHEAD'S ZA ZA GABOR (25)	1	4	1,94 %	1	4	0	0	0
22	OLD COBBLER'S BODYLANGUAGE	1	3	1,46 %	3	14	11	8	2
23	GREY COATS CLASSICAL LADY	1	3	1,46 %	1	3	1	1	0
24	GREY COATS KISSING LADY (23)	1	3	1,46 %	1	3	3	2	0

25	BLOCKHEAD'S PANDORA	1	2	0,97 %	2	8	1	1	1
26	OLD COBBLER'S IMAGINATION (2)	1	2	0,97 %	1	2	2	2	0
27	EGOR-DEGO BONADEA	1	2	0,97 %	1	2	2	2	0
28	OLD COBBLER'S DEJA-VU (22)	1	1	0,49 %	2	6	5	5	1
	Yhteensä	38	206	100,02 %	46	259	122	103	20

Narttujen kaikista jälkeläisistä (myös ennen 2005 ja 2010 jälkeen syntyneet) PEVISA:n mukaan jalostuskelpoisia (lonkat A-C, kyynärät kuvattu, silmiin tässä ei ole otettu kantaa, koska silmätulos voimassa vain määrärajan) on 40% koko jälkeläismäärästä ja 84% tutkituista koirista. Jalostukseen näistä jalostuskelpoisista on käytetty 19%:ia, joka on 8% koko pentumäärästä. PEVISA sulkee jalostuksesta pois 16% tutkituista koirista ja 7% kaikista jälkeläisistä. Huomioitavaa on, että 2009-2010 syntyneitä ei ole vielä välttämättä tutkittu iän takia, eivätkä ne myöskään ole vielä jalostukseen käyttö iässä.

Edelliseen sukupolveen nähden urosten käyttö on ollut selkeästi maltillisempaa ja yksittäisten urosten käyttömäärät ovat pääosin pysyneet alle 5%/ sukupolvi. Vuosittaisen tason 10% ylitykseltä on lähes mahdoton välttyä, kun yhdistelmiä on vuodessa alle 10, mutta pienessä populaatioissa on erityisen tärkeää välttää matadorjalostusta pidemmällä tähtäimellä.

4.2 Luonne ja käyttöominaisuudet

Vaikka ympäristö ja kokemukset vaikuttavat voimakkaasti luonteen kehitykseen, luonteen eri osa-alueet ovat aina myös vaihtelevassa määrin perimän muovaamia. Jotta voitaisiin arvioida, millaista luonnetta jokin koira kenties periyyttä, on ensin saatava selville sen oma fenotyyppi luonteen osalta. Siitä on mahdollista saada kohtuullisen luotettavaa tietoa luonnetestien kautta. Luonnetestissä koiran käyttäytymistä mitataan standardisoidusti luonteen eri osa-alueita vuoron perään kuormittaen, jolloin erilaiset käyttäytymismallit tulevat esiin ja niitä voidaan verrata toisten samanrotuisten sekä myös erirotuisten koirien saamiin tuloksiin.

Lammaskoiria on luonnetestattu melko vähän, ensimmäiset luonnetestitulokset ovat vuodelta 1992. Aktiivisimpia vuosia ovat olleet 1995, 2002 ja 2008. Vuonna 2008 yhdistys järjesti luonnetestin, jonne etusijalla olivat vanhaenglanninlammaskoirat. Tämä on vaikuttanut positiivisesti testattujen koirien määrään, joten luonnetestien järjestämiseen on selvästi tarvetta. Vanhaenglanninlammaskoiria oli vuoden 2010 loppuun mennessä luonnetestattu Suomessa kaikkiaan 57 kpl. Testatuista uroksia oli 32 kpl ja narttuja 25 kpl. Määrä on varsin pieni, kun tulokset jakautuvat 19 vuodelle. Luku edustaa vain noin 3% koko rekisteröidystä vanhaenglanninlammaskoirakannasta.

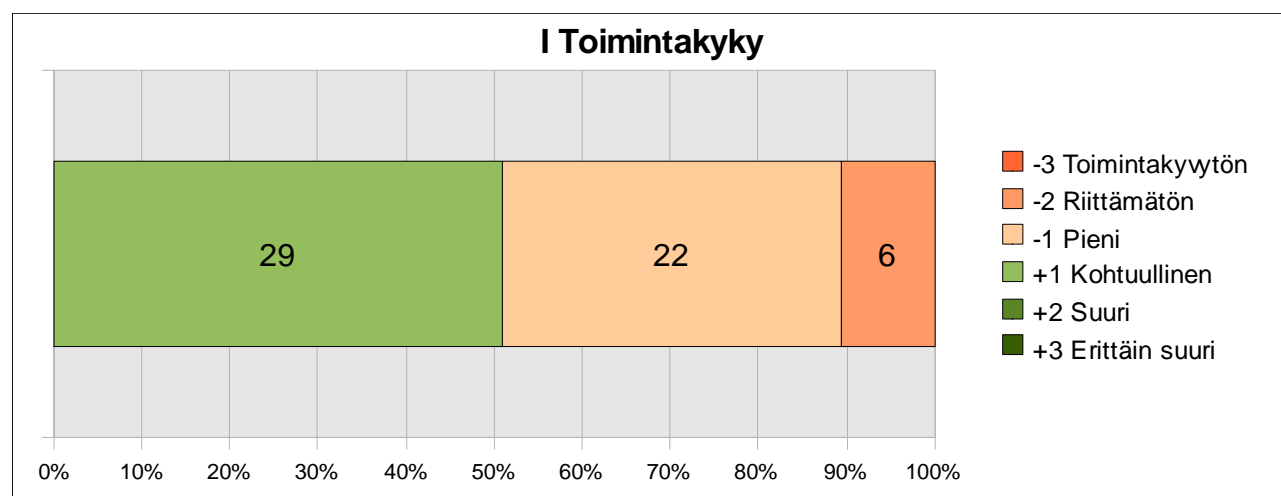
Luonnetestissä testattavat ominaisuudet arvioidaan kuusiportaisella asteikolla +3 ... -3, jossa negatiiviset arvosanat ilmentävät ei-toivottua käyttäytymistä. Useimmissa arvosanoissa testin kannalta korkein arvosana +3 ei suoraan kuvaa testattavan ominaisuuden suurinta tasoa tai voimaa, esimerkiksi puolustushalun +3 arvosana annetaan kohtuullista halua osoittavalle koiralle. Suuri tai erittäin suuri hillitsemätön puolustushalu päinvastoin alentaa arvosanaa. Vain toimintakyvyn ja hermorakenteen arvostelussa korkein arvosana vastaa ominaisuuden suurinta voimakkuutta. Kullekin ominaisuudelle on

lisäksi määritelty kerroin (1 - 35), jolla kerrottuna annetut arvosanat muodostavat testin loppupisteet. Kertoimet on määritetty testattavien ominaisuuksien koulutettavuuden peittämiseksi: esimerkiksi koiralle helposti koulutettavan puolustushalun kertoimenä on 1, kun taas hermorakenteen kerroin on 35. Poikkeuksena on suhtautuminen ampumiseen, joka arvioidaan vain asteikolla plus ja miinus. Miinus ilmaisee koiran suhtautuneen voimakkaasti pelokkaasti ampumiseen. Luonnetestin tuloksissa arvioidaan koiraa yhdeksän eri ominaisuuden suhteen. Kuvaajiin on koottu kaikki saatavissa olevat luonnetesti tulokset vuoteen 2010 asti. Testin loppupistemäärä ei käytännössä kerro koirasta juuri mitään, vaan tulos on luettava eri osaluokkien arvosanoista. Testituloksia tarkasteltaessa tulee aina muistaa rodun alkuperäinen tarkoitus, ja verrata tuloksia sen vaatimuksiin.

I Toimintakyky (kerroin 15)

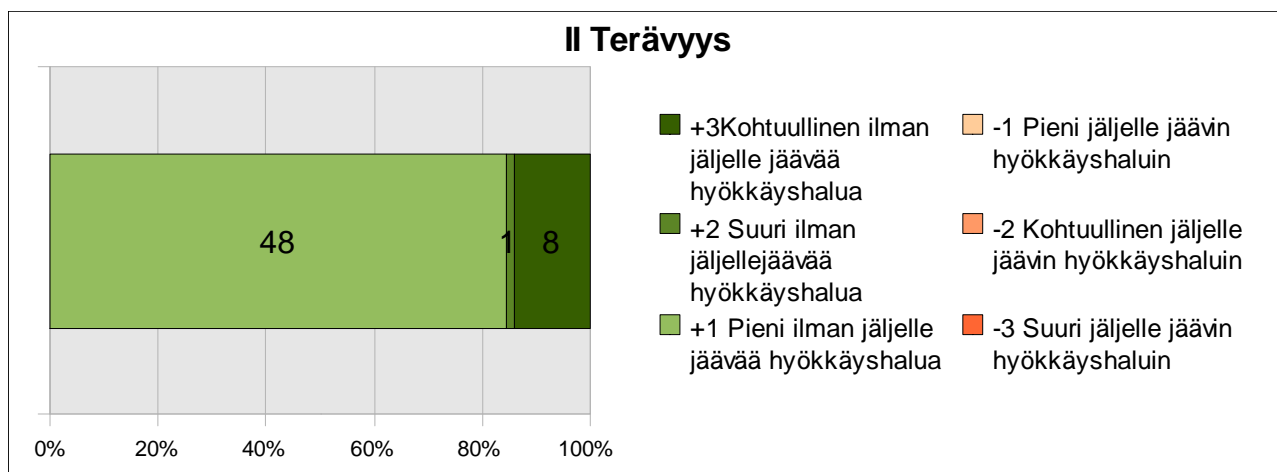
Tämä ominaisuus on lähinnä rinnastettavissa inhimilliseen käsitteeseen rohkeus. Testissä tarkkaillaan ennen kaikkea koiran kykyä järjestelmälliseen toimintaan sen hämmennyttyä tai säikähdettyä. Toimintakyvyn arvosana kuvaa koiran kykyä tehdä ratkaisuja erilaisissa sille uusissa tilanteissa. Toimintakykyä ilmaisee yhtälailla puolustautuminen kuin pakokin. Toimintakyvyttömyyttä ilmaisevat koiran pyrkimys joko mitätöidä tilanne, tai jähmettyminen paikalleen kykenemättä toimimaan. Tämä on yksi testin tärkeimmistä tuloksista.

Vanhaenglanninlammaskoirista noin 50% on saanut positiivisen arvosanan +1 "kohtuullinen". Molemmat ääripäät, niin erittäin suurta toimintakykyä osoittavat kuin täysin toimintakyvyttömätkin puuttuvat kokonaan. Noin 50% testatuista on osoittanut vain pientä tai riittämätöntä toimintakykyä. Se ei liene toivottavaa rodulle, jonka on menneisyydessä pitänyt varsin pitkälti omatoimisesti tekemään ratkaisuja siirtäessään suuria laumoja paikasta toiseen.



II Terävyys (kerroin 1)

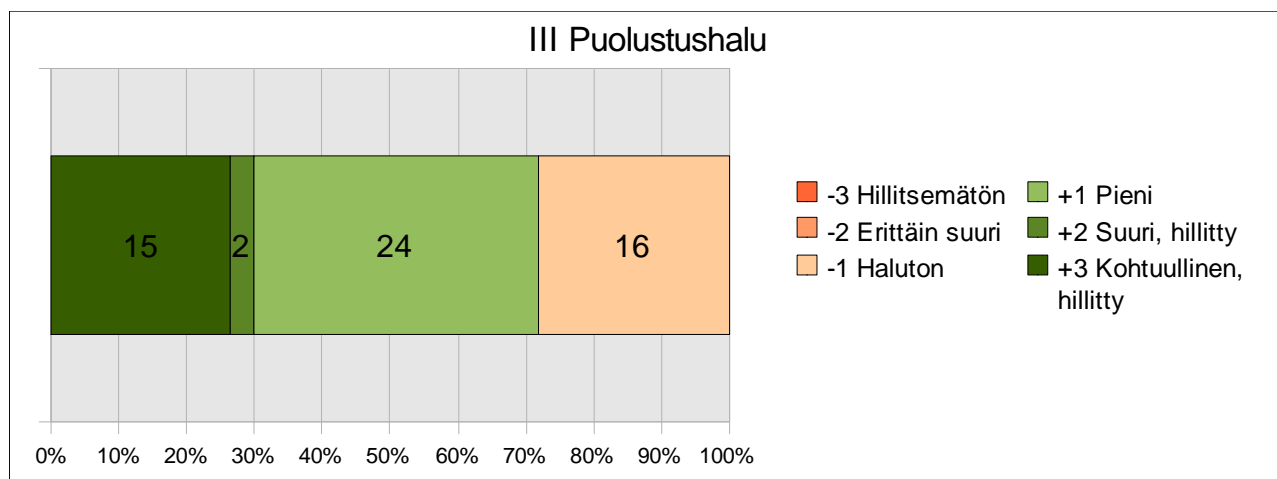
Terävyys on koiran taipumusta reagoida aggressiivisesti sitä uhkaavaa ihmistä kohtaan. Mitä terävämpi koira on, sitä pienemmästä ärsytyksestä se käyttäytyy aggressiivisesti. Terävyys on osa-alue, jossa kaikki vanhaenglanninlammaskoirien saamat testitulokset ovat positiivisia. Se vahvistaa rodusta yleisesti vallalla olevaa mielikuvaa erittäin ihmisrakkaana, sosiaalisena rotuna.



III Puolustushalu (kerroin 1)

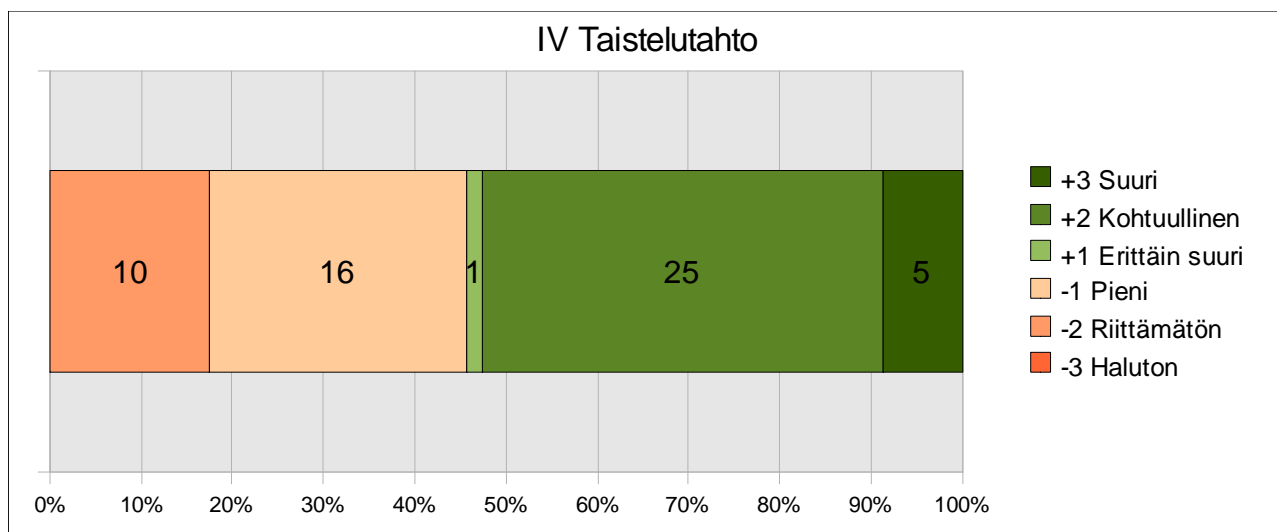
Puolustushalu kuvaa koiran synnynnäistä halua puolustaa laumaansa. Tätä kuten muitakin ominaisuuksia arvioitaessa pyritään luonnetestissä arvioimaan nimenomaan halua, ei opittua kykyä. Koiran toiminnan voimakkuus sen puolustaessa ohjaajaansa ei vaikuta arvosanaan, tärkeämpää on mm. sen asema ohjaajaan ja hyökkääjään nähden. Kun koira pyrkii pysymään ohjaajan ja hyökkääjän välissä, voidaan sillä katsoa selvästi olevan puolustushalua, vaikka se ei osoittaisi minkäänlaista aggressiivisuutta hyökkääjää kohtaan. Jos se taas haukkuu ja murisee vain ohjaajansa selän takaa, sillä saattaa olla puutteita puolustushalussa.

Yli 70% vanhaenglanninlammaskoirista on saanut positiivisen arvosanan. On varmasti hyvä, että ihmisystävällisyydestä huolimatta vanhaenglanninlammaskoirilla olisi kuitenkin tallella jonkin verran tahtoa asettua suojelemaan omiaan vaaran uhatessa.



IV Taistelutahto (kerroin 10)

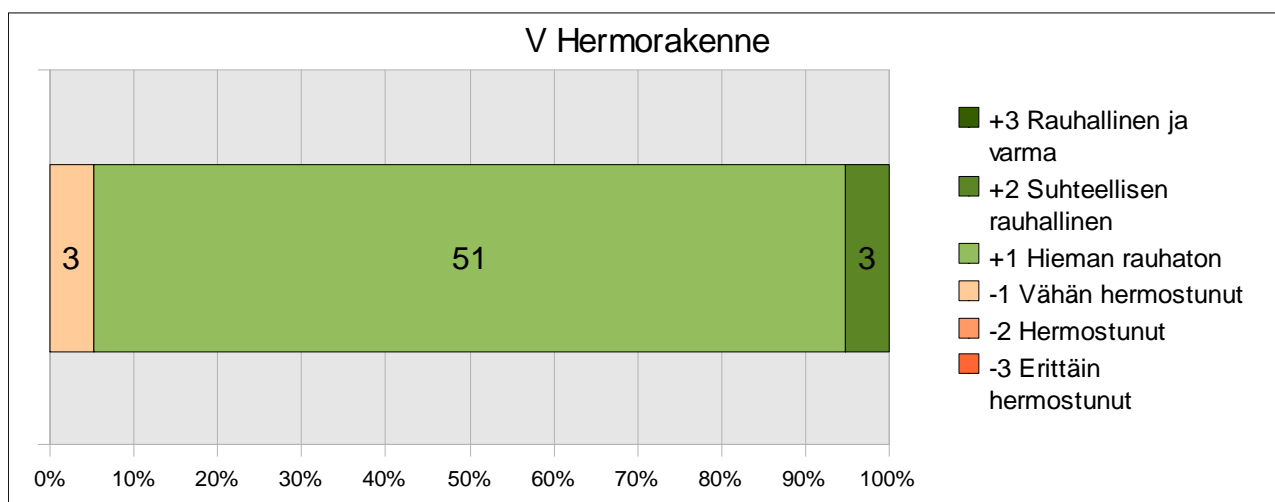
Taisteluhalu on koiran perinnöllinen halu käyttää ruumistaan leikkimieliseen (tai todelliseen) taisteluun saavuttaakseen haluamansa päämäärän. Tämä ilmenee useimmiten leikkimishaluna. Esimerkiksi monelle koiralle mieluisat riepotusleikit perustuvat tähän ominaisuuteen. Väsyessään fyysisesti koira jatkaa toimintaa taisteluhalunsa eli sisunsa avulla. Pelkkä leikkiminen ei kuitenkaan ratkaise annettavaa arvosanaa, vaan taisteluhalu näkyy muissakin luonnetestin osa-alueissa. Hieman yli 50% vanhaenglanninlammaskoirista on osoittanut eriasteista taisteluhalua ja siksi saanut positiivisen arvosanan. Loppujen taisteluhalu on arvioitu joko pieneksi tai riittämättömäksi.



V Hermorakenne (kerroin 35)

Testin tärkeimmän arvosanan antaa hermorakennetta kuvaava arvosana. Se mittaa koiran hermojen kokonaiskestävyyttä ja näkyy testissä koiralle aiheutettujen paineiden sietokykyinä. Koiran hermojen vahvuus on tärkeimpiä sen jokapäiväiseen elämään vaikuttavia tekijöitä. Ominaisuus ei ole mitenkään omistajan vaikutettavissa. Syntyjään hermoheikkoa koiraa ei voi esimerkiksi pentuajan totuttamisella parantaa. Perimältään hyvähermoinen koira kestää merkittävästi enemmän hermostumista ja jännitystä aiheuttavia asioita elämässään niiden vaikuttamatta sen käyttäytymiseen. Hermorakennetta tarkkaillaan koko luonnetestin ajan. Optimissaan koiran tulisi kohdata järkkymättä kaikki testiin kuuluvat oudot tilanteet.

Lähes 95% testatuista vanhaenglanninlammaskoirista on saanut hermorakenteesta positiivisen arvosanan. Kolmea lukuunottamatta kaikilla positiivisen arvosanan saaneilla arvosana on +1 "Hieman rauhaton". Se kertoo, että vanhaenglanninlammaskoirat stressaantuvat testitilanteessa jonkin verran. Testitilanteessa paine kasautuu, ja rauhattomuus kertoo, että stressinsietokyky joutuu koetukselle. Arvosana +1 "Hieman rauhaton" on kuitenkin myös muilla roduilla ylivoimaisesti yleisin hermorakenteen arvosana.



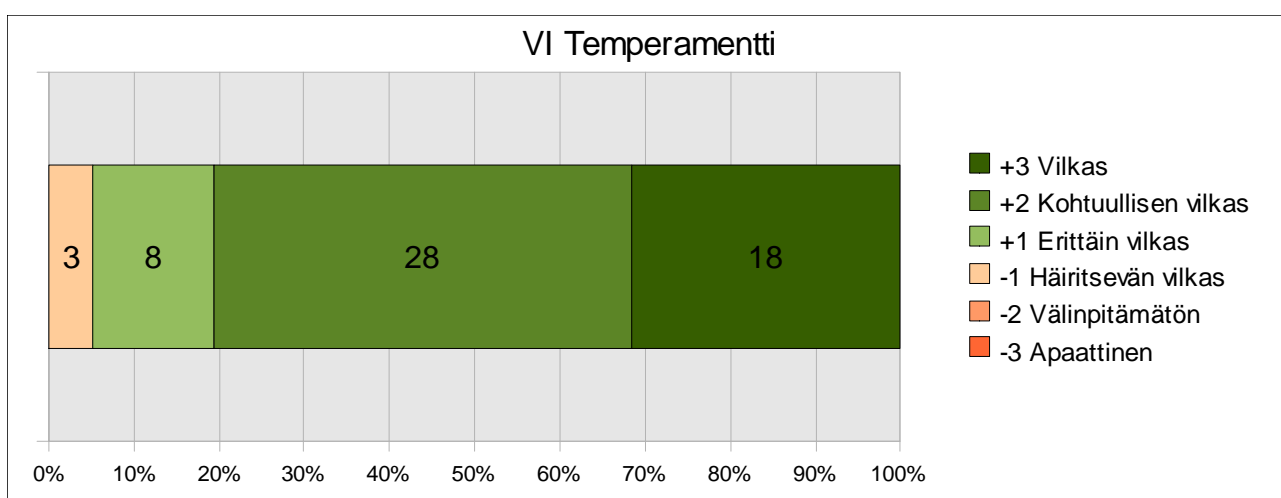
VI Temperamentti (kerroin 15)

Tämä arvosana kuvaa koiran vilkkautta ja sen kykyä havainnoida ympäristöään. Temperamenttiltaan hyvän

koiran tulisi reagoida ympäristön tuottamiin ärsykkeisiin järjestelmällisesti samoin kuin sopeutua nopeasti

muuttuneisiin tilanteisiin. Toisaalta temperamenttiltaan liian vilkkaan koiran keskittymistä ympäristön tapahtumat häiritsevät, sillä keskittymiskyky on oleellinen osa koiran temperamenttia. Sen vuoksi koira, jolla on vaikeuksia rauhoittua keskittymään käsillä olevaan toimintaan, voidaan luokitella häiritsevän vilkkaaksi.

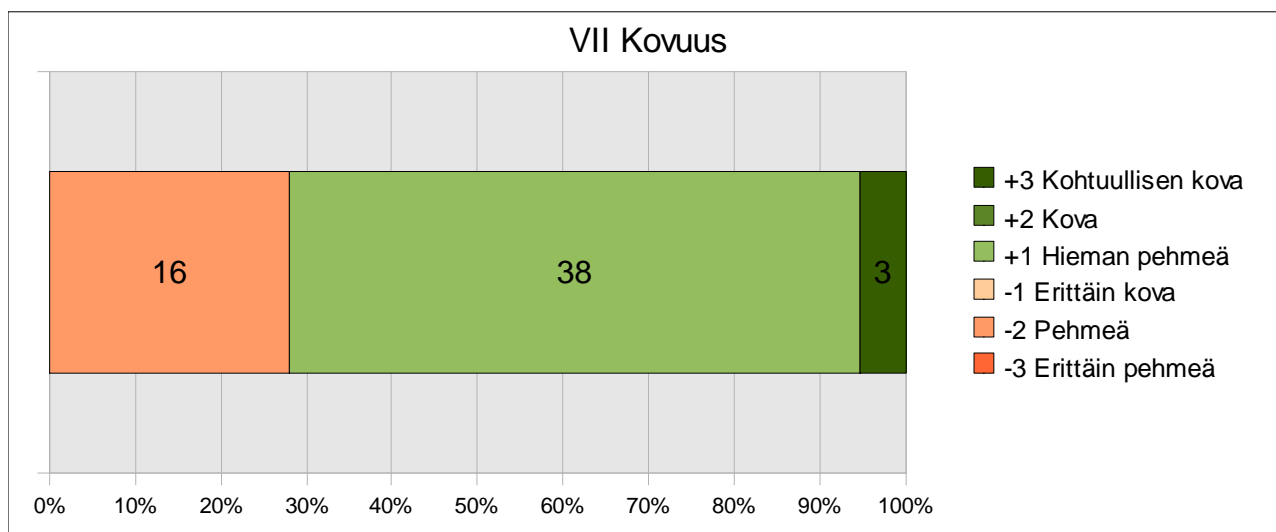
Lähes 95% testatuista vanhaenglanninlammaskoirista on saanut positiivisen arvosanan. Kolme vanhaenglanninlammaskoiraa on saanut arvosanaksi -1 "häiritsevän vilkas".

**VII Kovuus** (kerroin 8)

Koiran kovuudella tarkoitetaan koiran taipumusta muistaa epämiellyttäviä tapahtumia. Pehmeä koira ei kerran pelästyttyään enää vapaaehtoisesti palaa uudelleen samaan tilanteeseen, kun kova koira taas unohtaa tapahtuneen heti, eikä muista sitä mitenkään. Tämä ominaisuus vaikuttaa ratkaisevasti koiran käyttäytymiseen. Perimältään pehmeän koiran käyttäytymistä etenkin sen elämän alkuvaiheen kokemukset muuttavat paljonkin, kun taas kovan koiran ei.

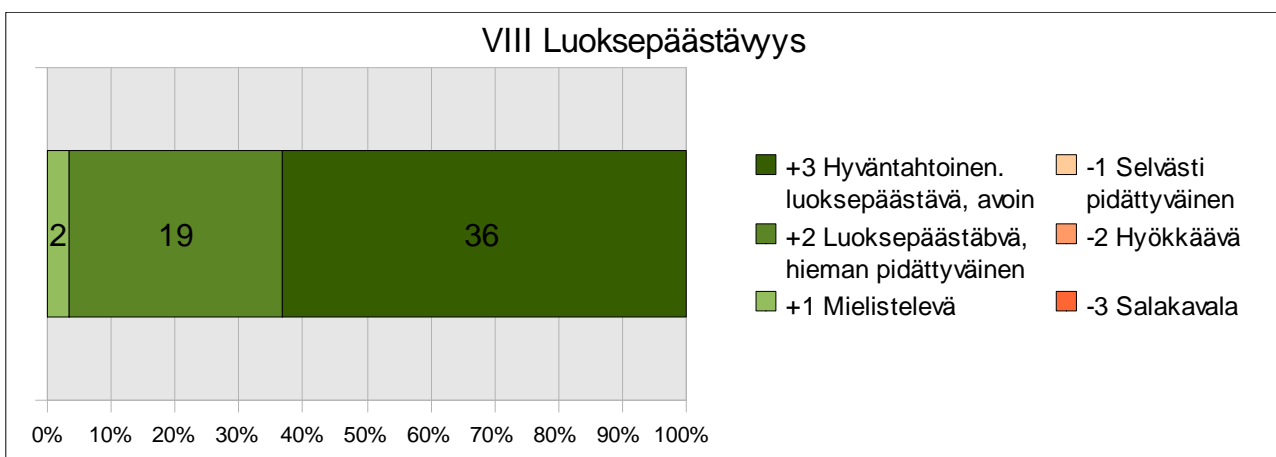
Vanhaenglanninlammaskoirissa positiivisen arvosanan on saanut hienä yli 70%. Suurin osa vanhaenglanninlammaskoirista on luokiteltu hieman pehmeiksi, +1. Hieman pehmeä koira on helpompi kouluttaa kuin kova, koska sille jäävät helpommin mieleen myös hyvät ja miellyttävät kokemukset. Tämä onkin ominaisuus, joka paimenkoirilla on yleisesti katsottu hyväksi ominaisuudeksi.

Huolestuttavaa kuitenkin on, että kolmasosa testatuista on saanut arvosanan pehmeä. Liiallinen pehmeys ei ole toivottavaa sillä se voi johtaa siihen, että koira säikähtäessään joko ryntää silmittömästi karkuun tai pahimmassa tapauksessa vajoaa tilaan, jossa se sulkee ympäristön täysin ulkopuolelleen kykenemättä reagoimaan mihinkään ärsykkeisiin. Sellainen ei varmasti ole ollut alkuperäisen, paimentavan lammaskoiran ominaisuus.



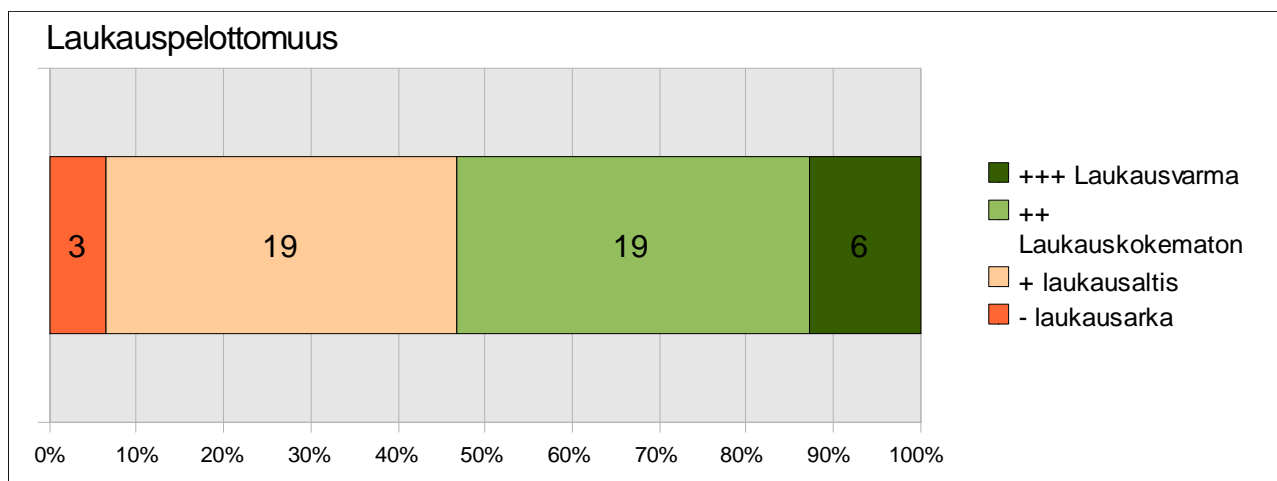
VIII Luoksepäästävyys (kerroin 15)

Luoksepäästävyttä mitataan koiran suhtautumisella vieraaseen, ystävällisesti käyttäytyvään ihmiseen. Koiran tulisi antaa tämän ottaa kontakti ja koskea itseensä. Lammaskoiria pidetään erittäin sosiaalisena ja ihmisystävällisenä rotuna ja sitä se on myös luonnetestitulosten valossa. Kaikki testatut vanhaenglanninlammaskoirat saivat positiivisen arvosanan.



Laukauspelottomuus

Luonnetestiin kuuluu aina kaksi 9 mm pistoolilla amuttua laukausta. Koiran tulisi säilyttää toimintakykynsä laukauksista huolimatta. Laukaukset ammutaan testin viimeisenä osiona, jotta mahdollisesti voimakkaasti reagoivien koirien muut ominaisuudet saadaan arvioitua ilman laukausten aiheuttamaa painetta. Noin puolet testatuista vanhaenglanninlammaskoirista on osoittautunut laukauspelottomiksi.



Yhteenveto

Toimintakyvyltään kohtuullinen tai pieni, terävyydeltään pieni, pienen/kohtalaisen puolustushalun omaava, pienellä taistelutahdolla varustettu, hieman rauhaton, kohtuullisen vilkas, hieman pehmeä ja hyväntahtoinen, luoksepäästävä sekä avoin. Tältä näyttää vanhaenglanninlammaskoira viime vuosien luonnetestitulosten valossa.

Kautta aikojen luonnetestissä on käynyt kuutisenkymmentä koiraa, joten luonnetestatut koirat ovat vain pieni osa rekisteröidyistä koirista. Kuitenkin luonnetestien tuloksista pystyy erottamaan lammaskoiralle tyypillisiä ominaisuuksia.

Lammaskoira saa ja sen pitääkin olla paimenkoiramaisesti hieman pehmeä, mutta ei kuitenkaan arka tai nöyristelevä. Tärkeimpinä asioina pidetään sitä, että koiran hermorakenne on kunnossa ja että koira on luoksepäästävä ja normaalin avoin. Luonnetestissä käyneiden koirien hermorakennepisteiden keskiarvo on +1 hieman rauhaton. Se on hyvin tyypillinen tulos mille tahansa koiralle.

Luonnetestien mukaan vanhaenglanninlammaskoirat ovat hyväntahtoisia, luoksepäästäviä ja avoimia. Myös kasvattajat ovat sitä mieltä, ettei vanhaenglanninlammaskoiran kuulu olla epäluuloinen vieraita kohtaan, joskaan sen ei välttämättä tarvitse olla heti välittömästi syliinkään hyppäämässä.

Miinusmerkkisiä pisteitä tulee vanhaenglanninlammaskoirille useimmin toimintakyvystä, puolustushalusta ja taisteluhalusta. Kasvattajat eivät näe näitä ominaisuuksia kovin tärkeinä vanhaenglanninlammaskoiralle, joten tulokset eivät huolestuta. Tosin nämäkin ominaisuudet olisi parempi olla plussan puolella. Toimintakyvytön koira on hankala arjessakin, jos se ei pysty selviytymään erilaisista tilanteista, vaan lamaantuu passiiviseksi. Taisteluhalusta taas on hyötyä, jos haluaa harrastaa vanhaenglanninlammaskoiran kanssa ja sitä tarvitaan myös rodun alkuperäisessä työssä, paimenuksessa.

Temperamenttiltaan lammaskoiran toivotaan olevan vilkas tai kohtuullisen vilkas. Sitä ne usein ovatkin, testattujen vanhaenglanninlammaskoirien keskiarvo on +2 eli kohtuullisen vilkas. Myös terävyyden kohdalla ihanne vastaa todellisuutta: Vanhaenglanninlammaskoiralla terävyys on pieni ilman jäljelle jäävää hyökkäyshalua. Pieni terävyys onkin yksi ominaisuuksista, josta juontuu lammaskoiralle tyypillinen leppoisuus.

Paimenkoiralle on hyvin tyypillistä olla enemmän pehmeä kuin kova, mutta toki liiallinen pehmeyskään ei niillä ole suotavaa, koska se hankaloittaa jo arkielämääkin huomattavasti. Kasvattajien mukaan lampureille ihanteellisin pistemäärä kovuudesta on +1 eli hieman pehmeä. Suurin osa luonnetestatuista onkin juuri sitä, mutta joukkoon mahtuu myös muutamia pehmeitä yksilöitä (-2).

Ampumiseen vanhaenglanninlammaskoirat reagoivat vaihtelevasti. Suomessa on ilmennyt 3 kpl laukausarkoja ja laukauskokemattomiakin jonkin verran.

4.3 Terveys

4.3.1 PEVISA-ohjelmaan sisällytetyt sairaudet

Nykyisen PEVISAn vaatimukset on esitetty taulukossa 8.

Taulukko 8b: Pevisa sairaudet

Voimaantulovuosi	Vastustettava sairaus	Vaadittavat toimenpiteet	Mahdolliset raja-arvot ja muut rekisteröintirajoitukset
1.1.1989	Lonkkanivel-dysplasia	Röntgenkuvaus minimi-ikä 12 kk	Rekisteröinnin raja-arvo C
1.1.1989	PRA ja HC	Silmäpeilaus	Astutushetkellä oltava molemmilla alle 12 kk vanha lausunto Sairaiden jälkeläisiä ei rekisteröidä
	Kyynärnivel-dysplasia	Röntgenkuvaus minimi ikä 12 kk	Tulos ei ratkaise

4.3.1.1 Lonkkaniveldysplasia

Lonkkaniveldysplasia on eniten tutkittu koiran kasvuhäiriö. Se on polygeenisesti periytyvä. Lonkkaniveldysplasia on kvantitatiivinen ominaisuus, mikä tarkoittaa sitä, että on eriasteisia sairaita ja lisäksi ns. rajatapauksia jolloin nivel ei ole täysin terve, mutta selvästi sairaaksikaan sitä ei voi tulkita.

FCI:n kansainvälinen arvosteluasteikko

A	Normaali, terve nivel
B	Rajatapaus
C	Lievästi sairas, dysplastinen eli kasvuhäiriöinen nivel
D	Keskivaikea dysplasia
E	Vaikea dysplasian aste

Lonkkadysplasia on huolestuttavan yleinen suurissa roduissa. Erityisen tärkeää kuvaaminen on vanhaenglanninlammaskoirilla, joka rotuna reagoi poikkeuksellisen voimakkaasti lieväänkin lonkkavikaan. Etenkin dysplasian ehkäisymenetelmät ovat tutkimuksen keskiössä. Ennen kaikkea pyritään eroon dysplasian vaikeista asteista. Suomessa saavutettiin 1988 mennessä kansainvälisestikin mitattuna hyvin suotuisa tilanne. Sen jälkeen tilanne on kuitenkin heikentynyt, vaikka maassamme on käytetty hyvinkin kireitä vastustamistoimenpiteitä. Tilanteen huonontumisesta on syytetty runsastunutta tuontia. Tuontikoirista tiedetään vain yksilön todellinen sairaustilanne, mutta ei yksilön suvun.

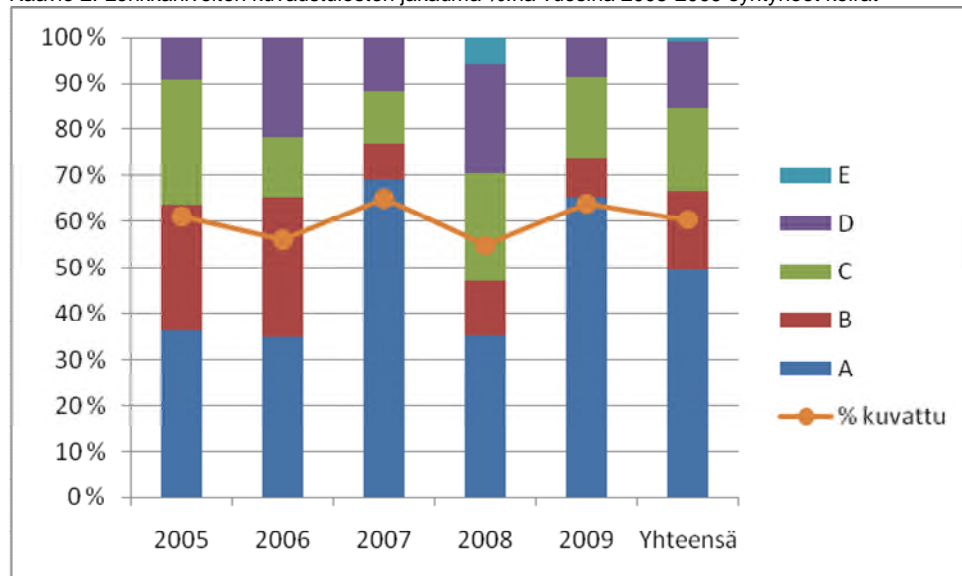
Seurantatiedot lonkkaniveldysplasian osalta vuosina 2005-2009 syntyneistä pennuista, jotka muodostavat pääosin tämän hetken lisääntyvän populaation osan on esitetty taulukossa 9 ja kaaviossa 2. Kaikki 2009 syntyneet pennut eivät ole olleet vielä kuvausikäisiä (suositus 18 kk) tilaston laadinta hetkellä.

Taulukko 9. Lonkkaniveltilasto 2005-2009 syntyneet

Vuosi	Syntyneitä	A	B	C	D	E	Yhteensä
2005	36	8	6	6	2	0	22
2006	41	8	7	3	5	0	23
2007	40	18	2	3	3	0	26
2008	31	6	2	4	4	1	17

2009	36	15	2	4	2	0	23
Yhteensä	184	55	19	20	16	1	111

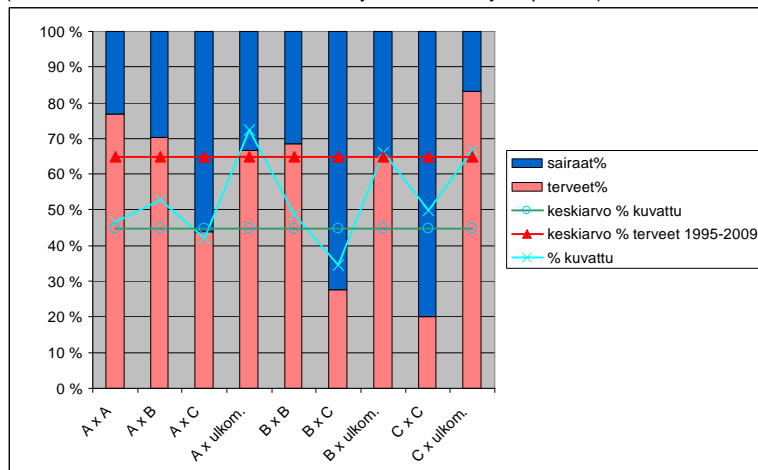
Kaavio 2. Lonkkanivelten kuvaustulosten jakauma %:na vuosina 2005-2009 syntyneet koirat



PEVISAn raja-arvo vanhemmille pentujen rekisteröimiseksi on C, C-lonkkaisten käytön vaikutus jälkeläisten kuvaustuloksiin vuosina 1995-2009 syntyneissä pentueissa on esitetty kaaviossa 3. Pitkä vuoden aikajakso on valittu populaation pienuuden takia, jotta kuhunkin yhdistelmään saataisiin riittävästi tuloksia tilastollisen tarkastelun luotettavuuden parantamiseksi ($n_{tot}=531$ ja kuvaustuloksia 280 kpl).

Kaavion perusteella voidaan todeta, että C-lonkkaisten käyttö jalostukseen antaa keskimäärin vähemmän tervettä, kuin vain A ja B lonkkaisten käyttö. Populaation pienuuden vuoksi C-lonkkaisten sulkeminen täysin jalostuksen ulkopuolelle ei kuitenkaan ole järkevää. Jalostustoimikunta myöntää poikkeuslupia C-lonkkaisten käyttöön painavista perustelluista syistä. Luvan myöntäminen edellyttää kuitenkin mahdollisimman tarkkaa tietoa sukutaulun, sisarusten, niiden jälkeläisten ja mahdollisten aikaisempien jälkeläisten lonkkatuloksista, kuten myös partnerin vastaavista tuloksista.

Kaavio3. Lonkkatulokset vanhempien tulosten mukaan jaoteltuna %:na sekä kuvausprosentti vuosina 1995-2009 syntyneet. (Huom! Yhdistelmässä Cxulkom. on kyseessä vain yksi pentue)



4.3.1.2 Kyynärniveldysplasia

Kyynärnivelen kasvuhäiriö (engl. elbow dysplasia, ED) on yleisin isojen ja jättikokoisten koirien etujalan nivelkivun ja ontumisen aiheuttaja. Kyynärnivelen kasvuhäiriön eri muotoja ovat varislisäkkeen (processus coronoideus) sisemmän osan fragmentoituminen, olkaluun nivelnastan (condylus humeralis) sisemmän osan osteokondroosi ja kiinnittymätön kyynärpään uloke (processus anconaeus). Kyynärnivelen inkongruenssia (nivelpintojen epäyhdenmukaisuutta) pidetään tärkeänä syynä kaikkiin edellä mainittuihin kasvuhäiriöihin ja myös se lasketaan kyynärnivelen kasvuhäiriöksi.

Kyynärnivelen kasvuhäiriön periytymisen mekanismit ovat epäselvät. Periytyminen on kvantitatiivista eli siihen vaikuttaa useita eri geenejä. Yksi näistä geeneistä saattaa olla ns. suurivaikutteinen geeni. Kasvuhäiriön tyyppi vaihtelee eri roduilla, mikä viittaa siihen että aiheuttajina ovat eri geenit. Kyynärnivelen kasvuhäiriö on yleisempää uroksilla todennäköisesti urosten suuremman painon ja mahdollisesti myös hormonaalisten tekijöiden takia. Nykykäsityksen mukaan perinnöllisillä tekijöillä on suurin osuus kyynärnivelen kasvuhäiriön synnyssä, mutta ympäristötekijöillä on osuutensa sen ilmenemisessä. Toisin sanoen optimaalisella ruokinnalla voidaan mahdollisesti estää kasvuhäiriön kehittyminen yksilöllä, jolla on siihen perinnöllinen taipumus.

Kaikissa kyynärnivelen kasvuhäiriöissä oireet alkavat keskimäärin 4 – 7 kuukauden iässä. Tyypillinen oire on ontuminen, joka voi pahentua rasituksessa tai olla voimakkainta levon jälkeen. Ontuminen voi olla jatkuvaa tai ajoittaista. Omistajan voi olla vaikea havaita koiran ontumista, jos kasvuhäiriö on molemminpuolinen. Toisinaan kasvuhäiriö on molemmissa kyynärnivelistä, vaikka koira ontuu vain toista jalkaa. Usein oireet huomataan vasta aikuisiällä ja silloin oireet johtuvat sekundaarisesta nivelrikosta. Kiinnittymätön kyynärpään uloke ei välttämättä oireile nuorella koiralla ja se voi olla röntgenkuvauksen sivulöydös.

Kyynärnivelten kuvauspakko ilman tuloksen vaikutusta rekisteröintiin lisättiin PEVISA-ohjelmaan 1990-luvun alussa. Kuvaustulokset vuosina 2005-2009 syntyneistä koirista on esitetty taulukossa 10. Taulukosta nähdään, että tilanne kyynärnivelen dysplasian osalta on melko hyvä. Kuvauspakko on kuitenkin hyvä asia, jotta voidaan välttää sairas x sairas yhdistelmiä ja tiedetään nartun tulos, jotta se voidaan huomioida ulkomaalaisen uroksen käytössä, koska ulkomailla kyynärpäitä kuvataan harvoin.

Taulukko 10. Kyynärnivelten kuvaustilasto vuosina 2005-2009 syntyneet

Vuosi	Syntyneitä	0	1	2	3	Yhteensä
2005	36	21	1	0	0	22
2006	41	19	3	0	0	22
2007	40	22	2	0	0	24
2008	31	12	1	2	1	16
2009	36	21	2	0	0	23
Yhteensä	184	95	9	2	1	107

Ulkomaisia terveystuloksia

Taulukoissa 11-13 on esitetty yhteenvetoja terveystuloksista Ruotsissa, Tanskassa ja USA:ssa. Ruotsissa ja Tanskassa lonkkien raja-arvo jalostukselle on B. Tanskassa PRAta ei ole todettu koko tilastointiaikana, Kaihia todettiin vielä 80-luvulla ja 90-luvun alkupuolella, muttei sen jälkeen. USAssa kilpirauhasen vajaatoiminta ja von Willebrant kuuluvat seurattaviin perinnöllisiin sairauksiin.

Taulukko 11. Lonkkakuvaus tulokset Ruotsissa 2005-2009 syntyneet

	2005	2006	2007	2008	2009
A	13	2	4	1	7
B	3	2	8	0	0
C	5	1	4	2	0
D	7	1	6	0	1
E	0	0	1	0	0
YHT.	28	6	23	3	8
SYNT.	42	12	64	9	21

Taulukko 12. Tanskan lonkka kuvaustulokset vuosina 2005-2009 syntyneet

	2005	2006	2007	2008	2009	2010
A	2	7	4	6	13	0
B	1	5	4	6	1	0
C	0	1	2	0	2	1
D	2	0	1	1	2	0
pentuja (sis. tuonnit)	32	18	15	24	16	23

Taulukko13. OFAn terveystilaston yhteenveto USA. Huom. Ei tietoa tilastointiajanjaksosta.

Tutkimus	Tutkittuja	%	
		epänormaali	normaali
BAER testi	124	0,0	100,0
Sydän	87	0,0	100,0
Kyynärät	372	4,0	95,2
Lonkat	10389	8,6	80,3
Kilpirauhanen	197	5,6	81,2

4.3.1.3 Silmäsairaudet

PEVISAssa vastustettavia silmäsairauksia vanhaenglanninlammaskoirilla ovat PRA ja katarakta.

Silmäsairauksien suhteen tilanne on Suomessa ollut hyvä koko 2000 –luvun. 1990-luvun alussa yhdellä tuontikoiralla todettiin PRA eikä sen jälkeläisiä ei ole käytetty jalostukseen. HC tapauksia on todettu yksi 1990-luvulla, 2000-luvulla on ollut muutamia epäilyttäviä tapauksia, mutta yhtään lopullista virallista sairas diagnoosia ei ole annettu. Silmätutkimustilasto vuosina 2005-2009 syntyneiden osalta on esitetty taulukossa 14. Muita silmäsairauksia on esiintynyt joitain yksittäistapauksia. Mahdollisimman monen koiran silmien tutkimiseen tulee kuitenkin kiinnittää huomiota myös jatkossa, koska Pohjoismaiden ulkopuolella tilanne etenkin kaihin suhteen on paljon huonompi.

PRA

Progressiivinen retinan atrofia, PRA eli verkkokalvon etenevä surkastuma, käsittää suuren joukon perinnöllisiä, eri alkuperästä johtuvia tauteja, jotka väijäämättä johtavat sokeuteen. PRA voi esiintyä myöhäissyntyisenä (keski-iässä ja jopa myöhemmin) tai jo hyvin nuorella iällä. Koiran verkkokalvo voi syntyessä olla täysin terve ja sairastua myöhemmin (degeneraatio) tai verkkokalvo voi olla jo syntymästä asti epänormaali (dysplasia).

Oireet alkavat tavallisimmin hämäräsokeutena. Molempien silmien verkkokalvolla matalia valomääriä aistivat sauvasolut alkavat rappeutua ensin. Hämärässä koira voi olla levoton tai huomattavan varovainen, erityisesti ympäristössä, jossa se ei ole tottunut liikkumaan. Ajan kanssa myös kirkaassa valossa toimivat tappisolut alkavat rappeutua johtaen täydelliseen sokeuteen. Sokea koira pärjää yleensä hyvin tutussa ympäristössä. Ulkoilutettaessa sokea koira tulee aina pitää kytkettynä. Pitkälle edenneessä tapauksessa PRA potilaan silmäterät eli pupillit ovat usein poikkeuksellisen laajat sekä hitaasti valoon reagoivat. Ikä, jolloin oireet alkavat, vaihtelee roduttain. Monella rodulla pitkälle edenneessä PRA taudissa nähdään lisäksi silmän muuttuneen ainevaihduksen takia linssin harmaakaihi- eli kataraktamuutoksia.

PRAan sairastuneelle yksilölle ei ole hoitoa, joka voisi estää, hidastaa tai parantaa oireita. Muutosten diagnosointi vaatii silmäsairauksiin perehtyneen eläinlääkärin tekemän silmätutkimuksen eli oftalmoskooppisen tutkimuksen. Pupillit laajennetaan silmätippojen avulla noin puoli tuntia ennen tutkimuksen alkua. Virallisen silmätarkastuslausunnon voi antaa vain virallisia silmätarkastuslausuntoja

antava perinnöllisiin silmäsairauksiin perehtynyt eläinlääkäri. Virallinen silmätarkastuslausunto on Suomen Kennelliittoon ja rotujärjestölle annettava todistus tunnistusmerkityn koiran silmätutkimuksesta.

Tutkimushetkellä terveelle koiralle annettavan silmälausunnon voimassaoloaika on rodusta riippuen 1-2 vuotta. Koska PRA voi ilmetä hyvinkin myöhään joissakin roduissa, tulisi sen rodusta poissulkemiseksi tutkia myös vanhempia eikä vain jalostukseen käytettäviä yksilöitä. PRA diagnoosin saanutta koiraa ei saa käyttää jalostukseen.

PRA on todettu tai epäilty perinnölliseksi taudiksi jo yli 70 rodulla. Periytyminen noudattaa tavallisimmin autosomaalista resessiivistä periytymistapaa (sukupuolesta riippumaton, väistyyvä). Siten ilmiänsuultaan sairaan yksilön vanhemmat voivat olla silmätutkimuksessa ilmiänsuultaan terveitä nk. kantajia. Jos molemmat vanhemmat ovat PRA geenin nk. kantajia niin 25 % jälkeläisistä ovat sairaita, 50 % kantajia ja 25 % terveitä. Ilmiänsuultaan sairaiden vanhempien kaikki jälkeläiset ovat sairaita.

Kantajien (oftalmoskooppisesti terveiden yksilöiden) tunnistaminen on nykyään joidenkin rotujen kohdalla mahdollista geenitestin avulla. Geenitesteihin liittyy kuitenkin vielä heikkouksia, jotka pitää ottaa huomioon tuloksia tulkittaessa. ERG- eli elektroretinogrammututkimuksen avulla voidaan paljastaa sairaut yksilöt, ennen kuin verkkokalvomutokset ovat oftalmoskooppisesti nähtävissä.

KATARAKTA

Perinnöllinen harmaakahi eli katarakta (ennen käytettiin nimitystä HC, hereditary cataract) on nuorella tai keski-ikäisellä koiralla esiintyvä silmän linssin samentuma joko yhdessä tai molemmissa silmissä. Harmaakahi on todettu tai epäilty perinnölliseksi jo yli 100 rodulla. Kaihi periytyy tavallisimmin autosomaalisesti resessiivisesti (väistyyvä, sukupuolesta riippumaton), joskin dominoivasti periytyvää kaihia myös tavataan.

Kaihi on nimitys linssissä olevalle samentumalle, jonka läpi valo ei pääse. Normaalisti nuoren koiran linssi on kristallinkirkas. Sen tehtävä on taittaa valoa sopivasti verkkokalvolle, jotta silmä voi aistia.

Perinnöllistä kaihia tulee aina epäillä nuorella tai keski-ikäisellä koiralla, jolla on joko toisessa tai molemmissa silmissä kaihimuutos, jonka ei voi selittää syntyneen trauman, tulehduksen, aineenvaihduntasairauden tai korkean iän myötä. Perinnöllisen kaihin tyypillisiä tunnusmerkkejä ovat mm muutoksen sijainti rodulle tyypillisessä paikassa linssissä, muutoksia molemmissa silmissä, muutos on etenevä, samantyyppisiä vaikkakin rodulle epätyypillisiä muutoksia tavataan myös sisaruksissa ja / tai vanhemmissa. Pieniä pistemäisiä tai lasikuitumaisia samentumia silmän linssin ytimessä eli nukleuksessa ja muutoksia linssi taka- tai etukapselissa ei lueta kuuluvaksi kaihimuutoksiin.

Kaihi voi ilmetä jo syntymästä saakka, tällöin sitä kutsutaan synnynnäiseksi kaihiksi, joka voi olla myös perinnöllinen muutos. Kaihi voi ilmetä missä iässä tahansa. Perinnöllinen kaihi ilmenee usein nuorella iällä, joskin poikkeuksia esiintyy rotujen ja rodun sisällä yksilöiden välillä. Kaihi voi olla pieni muutos linssissä, joka ei etene, eikä vaivaa koiraa, mutta se voi olla myös etenevä, johtaen linssin täydelliseen samentumiseen ja siten silmän näkökyvyn menetykseen. Kaihia tavataan myös tietyillä roduilla toissijaisena PRA tautiin liittyen. Kaihi sinänsä ei aiheuta kipua, mutta pitkälle kehittyneeseen kaihiin liittyy aina silmän tulehduksia, jotka vaativat hoitoa, niiden muuten aiheuttaessa potilaalle voimakastakin kipua. Kaihiintunutta linssiä voikin pitää eräänlaisena vierasesineenä silmän sisällä.

4 vuoden iästä alkaen koiralla silmän linssi alkaa samentua (seniili skleroosi, nukleari skleroosi). Linssi harmaantuu ja siinä on usein tyypillinen siniharmaa kajo. Tämä johtuu linssin ikääntymisen myötä sen tiivistymisestä ja on täysin normaali fysiologinen ilmiö, eikä vaikuta koiran näkökykyyn. Muutosten diagnosointi vaatii silmäsairauksiin perehtyneen eläinlääkärin tekemän silmätutkimuksen eli oftalmoskooppisen tutkimuksen. Pupillit laajennetaan silmätippojen avulla noin puoli tuntia ennen tutkimuksen alkua. Virallisen silmätarkastuslausunnon voi antaa vain virallisia silmätarkastuslausuntoja antava perinnöllisiin silmäsairauksiin perehtynyt eläinlääkäri. Virallinen silmätarkastuslausunto on Suomen Kennelliittoon ja rotujärjestölle annettava todistus tunnistusmerkityn koiran silmätutkimuksesta.

Tutkimushetkellä terveelle koiralle annettavan silmälausunnon voimassaoloaika on rodusta riippuen 1-2 vuotta. Koska kaihi voi ilmetä myöhään joissakin roduissa, tulisi sen rodusta poissulkemiseksi tutkia myös vanhempia eikä vain jalostukseen käytettäviä yksilöitä. Kaihi- diagnoosin saanutta koira ei saa käyttää jalostukseen.

Kaihiin ei ole olemassa lääkkeellistä hoitoa, joka ennaltaehkäisisi, hidastaisi tai parantaisi sairauden. Kirurginen hoito, jossa linssikapselin ympäröivä linssin samentunut sisältö poistetaan ja tilalle asetetaan valoa taivuttava keinolinssi, on ainoa tapa saada sokeutuneen silmän näkökyky takaisin. PRA-sairaahan potilaan kaihin leikkauksesta ei luonnollisestikaan ole hyötyä. Pitkälle edenneen kaihin aiheuttamaa silmänsisäistä tulehdustilaa voidaan hallita silmätipoilla.

MUITA SILMÄSAIRAUKSIA JOITA LAMMASKOIRILLA ON TODETTU VUOSINA 1988-2010

PHPV / PHTVL

Persistoiva hyperplastinen primaari vitreus / persistoiva hyperplastinen tunika vaskulosa lentis. Tämä nimihirviö tarkoittaa sikiökautisen liikakasvuisen `alkulasiaisen´ ja silmän sisällä linssiä suonittavan verisuonijärjestelmän jäännettä. Osa em. rakenteista kehittyy virheellisesti sikiökauten alkuvaiheessa hyperplastiseksi eli liikakasvuiseksi.

Normaalisti sikiökautisen lasiainen (lasiainen =vitreus) ja sikiökautista linssiä ruokkivan verisuonijärjestelmän (tunika vaskulosa lentis) tulisi hävitä syntymän aikoihin. Joillakin yksilöillä näin ei tapahdu, vaan sikiökautisista liikakasvuista rakenteista jää osia pysyvästi (persistoivasti). Vakavimmissa asteissa em. rakenteet aiheuttavat linssin takakapseliin samentumia, linssin muodon muutoksia, altistavat linssin myöhemmille kaihimuutoksille ja voivat sisältää jopa toimivaa verisuonitusta altistaen silmän sisäisille verenvuodoille. Vakavimmissa asteissa yksilö voi olla jo hyvin nuoresta iästä sokea.

PHTVL/PHPV muutokset jaetaan vakavuudeltaan 1.-6. asteisiin. Sairautta todetaan mm Dobermannilla, Amerikan Sta.ordshire Bull Terrierilla, suomalaisissa pystykorvaroduissa. Muutoksia nähdään yleensä molemmissa silmissä. Periytyminen monella rodulla on tuntematon. Dobermannilla PHTVL/PHPV -sairauden epäillä periytyvän dominoivasti.

Muutosten diagnosointi vaatii silmänsairauksiin perehtyneen eläinlääkärin tekemän silmätutkimuksen eli oftalmoskoopin tutkimuksen. Pupillit laajennetaan silmätippojen avulla noin puoli tuntia ennen tutkimuksen alkua. Virallisen silmätarkastuslausunnon voi antaa vain virallisia silmätarkastuslausuntoja antava perinnöllisiin silmänsairauksiin perehtynyt eläinlääkäri. Virallinen silmätarkastuslausunto on Suomen Kennelliittoon ja rotujärjestölle annettava todistus tunnistusmerkityn koiran silmätutkimuksesta.

Muutokset ovat synnynnäisiä, joten pentutarkastuksessa 6-8 viikon iässä voidaan jo todeta vakavimmat PHTVL/PHPV - muutokset. 1. asteen muutokset voivat olla vaikeita todeta silmän pienen koon takia, joten niiden diagnosointi voi vaatia myöhempää silmätutkimusta uudelleen. Rodussa, jossa PHTVL / PHPV –sairaus on todettu tai epäilty perinnölliseksi, yksilöitä, joilla on todettu 2. astetta ja sitä vakavampia PHTVL /PHPV muutoksia ei saa käyttää jalostukseen. Muutoksiin ei ole lääkkeellistä hoitoa. Lievät muutokset eivät etene, eivätkä haittaa koira. Vakavampien muutosten kirurginen hoito on hyvin riskialtista, joten kukin tapaus pitää tarkkaan harkita, jotta koiralle ei koidu leikkauksesta tarpeetonta kärsimystä.

PPM

Persistoiva pupillaari membraani, PPM, on synnynnäinen silmän kehityshäiriö, jossa sikiökautinen silmän linssin etuosaa ruokkiva verisuonitettu verkko / kalvo ei häviä normaalisti syntymän aikoihin tai viimeistään 6 viikon sisällä. Basenjilla tämä häviäminen voi viedä jopa 6-8 kk. PPM on perinnölliseksi epäilty tai perinnölliseksi todettu mm. seuraavilla roduilla: Basenji, Welsh Gorgi pembroke, Chow Chow, masti.rodut, Gri.on Vendeen petit basset.

Verisuonitetun verkon / kalvon jäänteinä voidaan nähdä yhdessä tai molemmissa silmissä linssin etukapselissa keskellä pieniä pigmentoituneita pisteitä tai iriksen eli värikalvon pinnalla lankamaisia niini

kutsuttuja PPM-rihmoja. Rihmat voivat olla lyhyitä tai pitkiä. Rihmat voivat kulkea iriksestä irikseen jopa pupillan poikki, iriksestä linssin etukapseliin tai iriksestä sarveiskalvoon aiheuttaen linssin ja sarveiskalvon kiinnityskohtaan samentumamuutoksen. Rihmojen sijasta voidaan todeta laajempia kudoslevymäisiä muutoksia. Vakavimmissa tapauksissa muutokset heikentävät yksilön näkökykyä. Tällaisia muutoksia ovat PPM-rihmat iriksestä linssiin ja / tai sarveiskalvoon sekä levymäiset muodostumat.

Basenjilla on epäilty PPM muutosten liittyvän geneettisesti silmän näköhermonpään halkiolöydökseen, niin kutsuttuun colobomaan, joka on vakava silmän näkökykyyn vaikuttava kehityshäiriö. Tarkkaan ei tiedetä, miten PPM tai coloboma muutokset Basenjilla periytyy. PPM –muutosten diagnosointi vaatii silmätautiin perehtyneen eläinlääkärin tekemän silmätutkimuksen eli oftalmoskooppisen tutkimuksen. Virallisen silmätarkastuslausunnon voi antaa vain virallisia silmätarkastuslausuntoja antava perinnöllisiin silmätauteihin perehtynyt eläinlääkäri.

Virallinen silmätarkastuslausunto on Suomen Kennelliittoon ja rotujärjestölle annettava todistus tunnistusmerkityn koiran silmätutkimuksesta. Silmät tutkitaan ennen laajentavien silmätippojen antoa, jotta voidaan arvioida iris täydelleen ennen sen vetäytymistä syrjään pupillin laajentuessa. Samalla tarkistetaan, ettei pupillin lääkkeellinen laajentaminen vahingoita silmää, jos potilaalla on vakavampi PPM muutos.

Sairaus ei lievemmissä muodoissa haittaa yksilöä lainkaan. PPM muutokset eivät häviä koskaan, mutta eivät luonnollisesti lisäänykään.

Roduilla, joilla vaiva on todettu tai vahvasti epäilty perinnölliseksi, vakavamman PPM diagnoosin (iris-sarveiskalvo /iris –linssi / levymäisiä muutoksia) saanutta yksilöä ei tule käyttää jalostukseen, muissa tapauksissa puolisoksi tulisi valita PPM vapaa yksilö.

RD

Retinan dysplasia, RD, eli verkkokalvon synnynnäinen kehityshäiriö on usealla rodulla perinnölliseksi epäilty tai todettu sairaus, jossa verkkokalvo kehittyy jo sikiökaudella palautumattomasti epänormaalisti. Verkkokalvon rakenne voi paikallisesti olla liikakasvuinen tai osin irtaantunut, muodostaen poimuja ja pienempiä tai laajempia irtaumia. Vakavimmissa tapauksissa koko verkkokalvo on irtaantunut.

RD jaetaan löydöksiä perusteella kolmeen luokkaan. mRD, multifokaali RD, tarkoittaa että potilaalla on verkkokalvolla (yhdessä tai molemmissa silmissä) 1 tai useampia poimuja. gRD, geograafinen RD, on mRD-muutosta laajempi poimujen ja verkkokalvon ohentumien saarekemäinen kertymä, joka jo todennäköisesti vaikuttaa näkökykyyn toisin kuin mRD.

tRD eli totaali RD, verkkokalvo on kokonaisuudessaan irti. tRD potilas on usein syntymästään saakka sokea.

RD sairaus useimmiten periytyy resessiivisesti. Osalla rodusta esiintyy RD sairautteen liittyen muita silmän kehityshäiriöitä ja osalla voi esiintyä RD sairautteen lisäksi mm. luustomuutoksia. Muutosten diagnosointi vaatii silmätautiin perehtyneen eläinlääkärin tekemän silmätutkimuksen eli oftalmoskooppisen tutkimuksen. Pupillit laajennetaan silmätippojen avulla noin puoli tuntia ennen tutkimuksen alkua. Virallisen silmätarkastuslausunnon voi antaa vain virallisia silmätarkastuslausuntoja antava perinnöllisiin silmätauteihin perehtynyt eläinlääkäri. Virallinen silmätarkastuslausunto on Suomen Kennelliittoon ja rotujärjestölle annettava todistus tunnistusmerkityn koiran silmätutkimuksesta. Diagnoosi voidaan tehdä jo pentuna 6-8 viikon iässä. Ei tiedetä ovatko mRD, gRD ja tRD keskenään geneettisesti samoja sairauksia. On rotuja joilla esiintyy kaikkia em. RD muotoja ja rotuja, joilla mRD potilaita käytetään aktiivisesti jalostukseen ja silti vakavampia verkkokalvon kehityshäiriöitä (gRD, tRD) ei esiinny.

Rodusta riippuen mRD diagnoosin saaneita potilaita saa käyttää jalostukseen, kunhan valitulla puolisolla ei ko muutoksia ole. gRD ja tRD potilaita ei saa käyttää jalostukseen missään rodussa.

DISTICHIASIS

Luomen reunassa luomirauhasten laskuaukosta uloskasvavia ylimääräisiä ripsiä kutsutaan distichias-ripsiksi. Vaivaa esiintyy monella rodulla jo nuoresta iästä alkaen. Ylimääräisiä ripsiä voi esiintyä sekä ylä- että alaluomissa, ja tavallisesti molemmissa silmissä. Ylimääräiset ripset eivät aina aiheuta ongelmia, mutta runsaslukuisena tai pitkinä ne aiheuttavat silmän sarveiskalvon ärtymistä, silmän siristystä, punoitusta ja lisääntynyttä kyynelvuotoa. Ärsyttäessään silmää ylimääräiset ripset, mikäli ne ovat harvalukuisia, voidaan nyppiä paikallispuudutuksessa pois. Ne kasvavat kuitenkin yleensä takaisin. Jos ylimääräisiä ripsiä on runsaasti, niin leikkaus- / jäädytyshoito on tarpeen. Sähkökirurgisella veitsellä tai neulalla ripsien polttaminen on epätarkkaa ja voi aiheuttaa luomen rakenteeseen ei-toivottuja muutoksia.

Ektooppiset ciliat eli väärässä paikassa sijaitsevat ripset, jotka usein kasvavat luomen sisäpinnalla sidekalvolla ovat eräs muoto distichiasiksista. Koska ektooppiset ripset ovat usein lyhyitä ja jäykkiä ja ne suuntautuvat suoraan kohti sarveiskalvoa, voivat ne aiheuttaa sarveiskalvoon haavautumista ja siten kipua. Niiden hoito on aina kirurginen ektooppisen ripsen poisto juurineen. Ektooppisia cilioita tavataan mm Sileäkarvaisella Noutajalla. Vaiva ilmaantuu usein alle vuoden ikäisenä. Distichiasis diagnoosin saanutta potilasta saa käyttää jalostukseen, mutta sille on suotavaa valita distichiasis vapaa puoliso. (Sari Jalomäki, Netti OES 2-2010)

Taulukko 14. Silmätutkimustilasto 2005-2009 syntyneet

Vuosi	Syntyneitä	Tutkittu	Tutkittu %	Terveitä	Terveitä %
2005	36	21	58 %	20	95 %
2006	41	19	46 %	18	95 %
2007	40	20	50 %	20	100 %
2008	31	15	48 %	15	100 %
2009	36	17	47 %	17	100 %

4.3.2 Muut Suomessa rodulla todetut merkittävät sairaudet

Vuonna 2002 tehdyn kartoituksen perusteella vanhaenglanninlammaskoirien terveydessä on ilmennyt mm. seuraavia sairauksia:

Iho-ongelmia on jonkin verran. Kovin monella pennulla on esiintynyt näppylää, jota on jouduttu hoitamaan antibiooteilla tms. Vakavampia iho-ongelmia on tullut pääasiassa tunnetuista amerikkalaisista linjoista. Iho näillä koirilla on usein näppyläinen ja kutiava.

Allergisia tai sen kaltaisia tunnistamatta jätettyjä oireita on paljon. Koirat pureskelevat itseään, korvat vuotavat tummaa eritettä tai ovat sisältä koko ajan kosteat. Kämpälät kutiavat ja sylki värjää karvat varpaissa. Ylenpalttista rapsuttelua esiintyy, joka viittaa ihon kuivumiseen ja/tai kutiamiseen. Vastaavat oireet ovat valitettavan yleisiä ja yleistyneet erityisesti sen jälkeen kun ulkomaisia kuivamuonia alettiin tuoda maahan ja kun ulkomailta alettiin tuottaa uutta siitosmateriaalia.

Ruoan imeytymisongelmia on aika runsaasti erityisesti nuorilla koirilla. Koirat eivät liho millään ruualla tai sen vastakohtana koirat lihovat herkästi. Myös koirien alentunut sietokyky joillekin aineille on mahdollista ennen varsinaista allergiaa.

Rasvapatteja ja ”syyliä” esiintyy paljon vanhenevilla koirilla. Suurin osa rasvapateista on vaarattomia, mutta ne saattavat vuotaa tai muuttua pahanlaatuisiksi kasvaessaan.

Korvien ongelmat johtuvat useimmiten siitä, että korvan sisällä kasvaa liikaa karvaa ja tätä esiintyy runsaasti. Koska runsas karvan kasvu tukkii korvakäytävän koirat saavat helposti korvatulehduksia. Parille koiralle oli tehty korvakäytävän laajennusleikkaus.

Hampaat. Jo nuorena lyhyeksi kuluvia hampaita tai pienikokoisia hampaita on paljon. Samoin hammaskiveä kerääviä suita on paljon. Hammaspuutoksia on jonkin verran. Yleisimmät puutoslajit ovat P1-hampaan puutokset, mutta mm. molaaripuutoksia löytyy. Alapurentoja esiintyy jonkin verran ja ne tulevat valitettavasti melkein aina esiin vasta kun koira saa pysyvät hampaansa. Kapeita alaleukoja

esiintyy turhan paljon. Näissä tapauksissa alakulmahampaat menevät sisäpuolelle ja aiheuttavat reikiä yläleuan ikeniin.

Suun seudun muita ongelmia on liian poimuiset huulet, jotka aiheuttavat tulehduksia.

Virtsavaivoja esiintyy aika paljon. Tyypillisiä ovat nuorten narttujen tulehdukset, jotka päättyvät kun ensimmäinen juoksu alkaa eikä koiralla sen jälkeen esiinny vaivaa enää. On myös narttuja, joille tulee herkästi virtsatietulehduksia juoksujen aikana tai sen jälkeen. Kolmas virtsavaivojen muoto on vanhojen narttujen vaivat. Uroksilla ei näitä ongelmia juuri ole. Uroksilla virtsaamisvaivat liittyivät melkein aina eturauhastulehduksiin, joita on ollut jonkin verran. Steriloiduilla nartuilla esiintyy jonkin verran inkontinenssia. Virtsakiviä on esiintynyt jonkin verran.

Lisääntymisongelmat. Nartuilla alkaa juoksu keskimäärin vuoden iässä ja esiintyy hyvinkin säännöllisesti puolen vuoden välein. Juoksujen pituudet vaihtelevat ja ns. tärppipäivä siirtyy samalla koiralla herkästi juoksusta toiseen. Monilla nartuilla on ollut epäsäännölliset juoksujenvälit. Muutamalla nartulla juoksut tulivat liian tiheästi, jotta tiinehtyminen olisi voinut toteutua. Yhden koiran tiedetään saaneen trombosytopenian juoksun aikana. Enemmän tai vähemmän näkyviä valeraskausoireita oli ilmeisesti joka toisella nartulla. Nisäkasvaimia esiintyy niin synnyttäneillä kuin synnyttämättömillä ja niitä on poistettu, mikä on hyvä koska ne voivat muuttua pahanlaatuisiksi. Nuoruusajan vaginiittia eli emätinvuotoa esiintyy jonkin verran. Tämä oli todettu itsestään poistuvaksi, kun koira sai ensimmäisen juoksunsa. Sekä synnyttäneillä että synnyttämättömillä nartuilla esiintyy kohtutulehduksia ja märkäkohtuja. Erityisen suuressa riskissä ovat ne nartut, joiden juoksut ovat epäsäännöllisiä. Useasti synnyttäneet eivät sairastu niin herkästi kuin harvoin tai ei lainkaan synnyttäneet. Muutamia uroksia on ollut, joilla ei ole ollut oikeanlaista mielenkiintoa juosuisiin narttuihin. Jotkut urokset ovat innostuneet nartuista vasta neljännen ikävuotensa jälkeen. Uroksilla on nuorena ollut kohtalaisen paljon esinahan tulehduksia tai muuta sen alueen erityisvuotoa. Oireilu yleensä katoaa koirien aikuistuessaa. Yksikiveksisyyttä esiintyy harvoin ja molempien kivesten puutos on harvinaista.

Lisääntymisongelmien kohdalla tarvitaan kartoitus ja lisää tietoa tällä JTO kaudella, jotta saadaan tietoa niiden yleisyydestä ja esiintyvyydestä eri linjoissa, sekä minkä tyyppisiä ongelmia on, jotta voidaan hankkia lisää tietoa juuri lammaskoirille tyypillisistä ongelmista.

Spondyloosia eli selkärangan sillottumia on tullut esiin useita tapauksia muiden tutkimusten yhteydessä sekundäärilöydöksinä. Muutamissa tapauksissa koirat ovat oireilleet voimakkaastikin ennen luutumista, mutta ovat sen jälkeen pääsääntöisesti pärjänneet hyvin.

Napatyriä esiintyy vaihdelleen eri linjoissa. Napatyrien koot ovat voimakkaasti vaihtelevia. Ominaisuus on kohtalaisen helposti periytyvä ja tyrät suurenevät helposti, jos käytetään jatkuvasti tyrälinjauksia.

Kilpirauhasen toimintahäiriö eli hypotyreoosia on diagnosoitu Suomessa kaksi tapausta, mutta tyypillisten oireiden (lihominen niukasta ruokinnasta huolimatta, kuiva turkki ja apaattisuus) perusteella tapauksia on todennäköisesti useampia. USA:ssa **kilpirauhasvaivat** ovat vanhaenglanninlammaskoirien perinnöllisyyslistalla.

PCD eli Primary ciliary dyskensia, siiliadefekti, on lammaskoirilla esiintyvä resessiivisesti periytyvän mutaation aiheuttama sairaus. Näillä koirilla on hengitysvaikeuksia (keuhkoputkien värekarvat eivät toimi) ja n. 50% tapauksista situs inversus eli vasen-oikeaepäsymmetrian peilikuvamuutos, joka on jo aikaisemmin todettu koe-eläinmalleissa olevan värekarvojen dyskinesiaongelma. Saattaa myös esiintyä infertiliiteettiä, joka johtuu siitä, että siittiöt eivät liiku.

PCD mutaation toteamiseksi on kehitetty geenitesti. Suomessa on tähän mennessä testattu noin 20 koiraa, joista kolmen tulos MUT +/- eli ovat kantajia. Kaikkien koirien sukutaulusta löytyy sama narttu. Vuoden 2012 alusta yhdistyksen pentuvälitykseen pääsy edellyttää, että ainakin toinen vanhemmista on testattu terveeksi PCD:n osalta.

Vuoden 2002 tehdyn kartoituksen perusteella yksittäisiä ongelmia ovat mm.

- PHTVL/PHPV eli silmän linssiä ruokkivan verisuoniverkoston kehityshäiriö
- PMM eli sikiökautisia jäänteitä silmän linssin verisuoniverkostossa
- Nivelrikkoa erityisesti polvissa ja kintereissä
- Maksan verisuonien ohivirtaus eli maksashuntti, joka on perinnölliseksi epäiltävä sisäelinsairaus.
- Haiman vajaatoiminta
- Pentuna havaittuja sydänvikoja ja muita kehityshäiriöitä
- Aikuisten koirien sydänpussin nesteeneräysongelma
- Munuaisten vajaatoiminta
- Autoimmuuniperäisiä sairauksia
- Addisonintauti eli lisämunuaisten kuorikerroksen vajaatoiminta
- Trombosytopenia eli verihutaleiden puutos
- Alaleuan surkastuma

Edellä mainittujen sairauksien lisäksi vanhaenglanninlammaskoirilla on tavattu muualla kuin Suomessa entropiumia ja ektropiumia eli silmäluomien sisään- ja uloskiertymisiä, jotka ovat silmäluomien perinnöllisiä asentovirheitä.

4.4 Ulkomuoto

Vanhaenglanninlammaskoiran rotumääritelmä on käynyt läpi neljä uudistusta. Ensimmäisen rotumääritelmän mukainen koira oli toiminnallisrakenteellisesti keskikokoinen koira, jolla oli rotutyypillisinä ominaisuuksina tasapurenta, takakorkea silhuetti, kaksinkertainen karkea turkki ja pitkät sääret (takaraajat). Lisäksi koirien silmien värin oletettiin geneettisesti aivan oikein olevan sinisenä syntyneillä vaaleamman kuin muilla.

Tämän jälkeen rotumääritelmä FCI-alueella on muutettu kolme kertaa viimeisen rotumääritelmän poistaessa tärkeitä ominaisuuksia ja hylätessä tärkeitä koiran alkuperäistarkoituksen vaatimuksia. Nämä jatkuvat muutokset, joita USA:ssa on tehty vielä useammin, ovat epäohdonmukaisuuksissaan tehneet vaikeaksi kasvattaa viimeisen rotumääritelmän mukaisia koiria. Viimeinen rotumääritelmä on valitettavasti lisäksi niin suppea, että se antaa turhan paljon valinnanvaraa mielikuvitukselle ja esimerkiksi tyyppille ei ole annettu painoarvoa lainkaan.

Koska rotujärjestö ei ole järjestänyt jalostustarkastuksia eikä koirien mittaus- ja arvostelutilaisuuksia, ovat ulkomuototiedot suurelta osin näytelyissä kirjoitettujen arvostelujen varassa ja niiden adjektiivinen skaala on auttamattoman niukka. Esim. hammaspuutoksia tai rakennevirheitä ei sanele juuri kukaan ja kun niitä sitten ilmenee arvostelussa, saattaa olla, että koiria on jo käytetty virheetömäksi tältä osin luultuna jalostukseen ja niiden periyttämä virhe on pesiytynyt kantaan.

Vanhaenglanninlammaskoira on rotuna nykyään valitettavasti suuresta kokovaihtelusta kärsivä, kooltaan keskikokoisesta jopa jättirotuihin lukeutuva lukuisista erityyppisistä koirista muodostuva populaatio jota eniten yhdistää ylisuuri turkki.

Yleisvaikutelma oli vielä 1980-luvulla yhteneväisempi. Rotumääritelmän yleisvaikutelmaosiossa on kaikissa rotumääritelmissä ollut vaatimus, ettei koira saa missään tapauksessa olla korkearaajainen. Kuitenkin moni koira on todella korkearaajainen ja ilmava. Aiemmin joitakin linjoja vaivannut matalaraajaisuus ei enää ole ongelma vaikka sellaisiakin jonkin verran esiintyy.

Koiran tulisi olla neliömäiseltä näyttävä ei siis pystysuunnikas.

Tyypillinen ylälinja, joka on hieman takaosaa kohden nouseva, on enää harvalla koiralla. Tämä ongelma on globaali. Kun koira on takakorkea, on se hyvin usein jyrkkälantioinen ja sen raajojen luiden mittasuhteet ovat virheelliset. Koska ylälinja ja raajat eivät ole oikeat on sitä myöten myös oikea liikunta

kadonnut. Kävellessä koiran tulisi rullata ja vain silloin. Ravin tulee olla maatavoittavaa ja vaivatonta, onhan kyseessä työ- ja paimenkoirarotu.

Vanhaenglanninlammaskoira ei ole ns. päärotu. Valitettavasti rotumääritelmästä viimeksi poistettiin osio, jossa sanottiin, ettei ilme saa koskaan olla ns. dearhoundface = skotlanninhirvikoiran näköinen. Vanhat kasvattajat tiesivät mihin suuntaan vanhaenglanninlammaskoiran pää muuttuu sen huonontuessa toivotusta, se pitenee ja kapenee ja otsapenger katoaa. Se ei koskaan muutu lyhyeksi ja voimakkaammin veistetyksi.

Rotumääritelmä ei tunne silmien muotoa, mutta silti lammaskoiran ilme on pysynyt yllättävän samana. Silmien ilme on vieras jos silmät ovat suuret ja silmävalkuainen näkyy iiriksen ala- tai yläpuolelta. Aiemmat rotumääritelmät painottivat älykästä ilmettä, mutta nyt se osio on poistettu ja on vaara, että tyyppillinen ilme muuttuu. Tummat silmät silloin kun silmät ovat ruskeat, ovat toivottavat. Sinisinä syntyneillä on aina vaaleammat silmät eikä kirsu ja muu pigmentti ole mustaa.

Purennat ovat rotukehäselujen mukaan ilmeisen tyydyttäviä, mutta hammaspuutoksista ei sanella ja niitä on samoin kuin alakulmahampaiden työntymistä yläikeneen aiheuttaen jopa oronasalifisteleitä. Sanelujen mukaan valitettavasti saman koiran suu voi olla täydellinen, voisi olla parempi, purenta on epätasainen, vinopurentainen ja/tai alapurentainen. Rotumääritelmän vaatimia leveitä leukoja ja suuria hampaita löytyy todella harvoin.

Karvapeite saa aivan liian suuren osuuden arvoteltaessa koiria. Karvapeitteen laatu on tärkeä, muttei määrä. Määrä korreloi useimmiten suoraan koiran omistajan ahkeruuteen ja haluun hoitaa arkiturkkia. Yleisesti ottaen karvanlaatu suomalaisilla koirilla on jopa erinomaista tai hyvää. Turkki on kaksinkertainen eikä liian tuheaa pohjavillaa näy enää kovin usein. Väri on aikuisturkissa yleisesti puhtaan harmaa. Turkit valmistuvat hyvin eri ikäisille mutta noin kolmevuotiaana on viimeistään odotettavissa, että koira on saanut viimeisen turkinvaihdon valmiiksi.

Luusto on suhteessa koiran kokoon ja sukupuoleen eikä liian suuriluustoisia tule suosia.

5. YHTEENVETO AIEMMAN TAVOITEOHJELMAN TOTEUTUMISESTA

Vanhaenglanninlammaskoirien edellinen jalostuksen tavoiteohjelma hyväksyttiin 26.9.2006. Tavoiteohjelman mukaan vanhaenglanninlammaskoirien kasvattajia on ohjattu geenipoolin laajentamiseen ja jalostusvalintojen arviointiin myös rodun kokonaistilanne huomioiden. Viimevuosina mm. yksittäisten urosten käyttömäärät ovat olleet pääosin rotujärjestön suositusten mukaisia. Samanaikaisesti vanhaenglanninlammaskoirien kasvatuksessa on käytetty entistä enemmän C-lonkkaisia koiria. Mm. vuonna 2010 toteutuneesta seitsemästä yhdistelmästä peräti viisi oli C-yhdistelmiä! Kehitys on erittäin huolestuttava kun huomioidaan C-yhdistelmien huomattavasti terve x terve -yhdistelmiä huonommat lonkkaterveystulokset. Tämä pienentää jalostukseen käytettävissä olevaa populaatiota merkittäväksi.

Ilmeisesti geenipoolin laajentamisen nimissä on nyt lähdetty tinkimään jalostuskoirien terveydestä ja on paikallaan arvioida tuottaako tämä toivottuja tuloksia eli terveitä geenipoolia laajentavia jalostukseen kelpaavia koiria. Mikäli C-lonkkaisista koirista ei synny jalostuskelpoisia jälkeläisiä putoaa C-lonkkaisten koirien geenipoolin perusteella edellytetyltä jalostuskäytöltä pohja. C-lonkkaisen koiran jalostuskäytöltä edellytetty poikkeuslupa rotujärjestön pentuvälitykseen pääsyssä ei ole vaikuttanut etenkään rotujärjestön ulkopuolisiin kasvattajiin, mutta rotujärjestön kasvattajia se on toivottavasti laittanut perusteellisesti harkitsemaan kunkin C-lonkkaisen koiran jalostuskäyttöä.

Rotujärjestöön on saatu nyt päättyneen jalostuksen tavoiteohjelman aikana kuusi uutta kasvattajaa. Nyt aloittaneiden uusien kasvattajien haasteena on kouluttautuminen rotuun, koiranjalostukseen ja perinnöllisyystieteeseen jalostuksen tavoiteohjelman edellyttämällä tavalla. Tavoitteena on saada rotujärjestön strategia näkymään sekä uusien että vanhojen kasvattajien omassa kasvatustyössä.

Uudet kasvattajat ovat voimavara rotujärjestölle, koska tätä kautta löytyvät myös tulevat luottamushenkilöt.

Suomen Kennelliiton Koiranet-tietokanta kattaa kaikki viralliset PEVISA-ohjelmaan vaadittavat terveystulokset eli lonkka-, kyynäpää- ja silmätulokset vuosina 2006-2010. Koiranet on merkittävä apu jalostuksen tavoiteohjelman toteutuksessa ja arvioinnissa ja sekä kasvattajat että koiranomistajat pystyvät käyttämään sitä omiin tarpeisiinsa. Rotujärjestön tiedottamista ei enää tarvita PEVISA:an kuuluvien terveystietojen osalta, mutta kylläkin muista sairauksista tiedottamiseen ja kouluttamiseen. Tutkittujen koirien määrä on ollut vuosina 2006-2010 hyvä, mutta edelleen B x C –yhdistelmien kuvausprosentti on erittäin alhainen ja kuvaustulokset selkeästi keskiarvoja heikommat.

Ulkomaan tuonneissa on onnistuttu vaihtelevasti. Uusista linjoista on saatu geenipohjan laajentamisen lisäksi uusia ja vanhoja sairauksia kuten lonkkaniveldysplasiaa. Tuontien kanssa siis tarvittaisiin suurta harkintaa ja perehtyneisyyttä uusiin linjoihin ja kulloisenkin maan terveystilastoihin. PEVISA on siltä osin edelleen onnistunut, että sen avulla on jalostuksesta saatu karsittua mm. lonkkavikaisia tuontikoiria.

Muita vanhaenglanninlammaskoirien vikoja ja sairauksia kartoitettiin edellisen jalostuksen tavoiteohjelman teon yhteydessä vuonna 2006 eikä näitä ole kartoitettu systemaattisesti edellisen PEVISA:n aikana. Koirakohtaisia tietoja muista sairauksista ei ole kerätty systemaattisesti rotujärjestön käyttöön vaan tämä on perustunut kasvattajien omaan aktiivisuuteen. Kasvattajat ovat informoineet jalostustoimikuntaa satunnaisesti muiden sairauksien ja ominaisuuksien osalta. Koska rotujärjestön tavoitteena on kerätä tietoa, jota tarvitaan jalostusneuvonnassa tulee tiedonkeruun muiden sairauksien osalta olla jatkossa systemaattisempaa.

Ulkomuodon osalta vanhaenglanninlammaskoirien koossa on tavoiteltu yhtenäisyyttä, joka olisi mieluummin lähellä rotumääritelmän alarajaa 56/61 cm. Näiltä osin jalostuksessa ei ole onnistuttu, vaan koossa ja tyyppissä on edelleen suurta vaihtelua. Myös liikunnalle laitettiin aiemmassa tavoiteohjelmassa erityisen suuri painoarvo, mutta kestävän ja työkykyisen paimenkoiran liikunnasta eli hyvin raajat ojentavasta ravista näkee edelleen vain harvoin malliesimerkkejä. Rullaavaa miltei tasakäyntiä (ambling) ja peitsausta tapaa yleisemmin.

6. JALOSTUKSEN TAVOITTEET JA STRATEGIAT

6.1 Visio

Elinvoimainen vanhaenglanninlammaskoira on terve ja hyväluonteinen harrastus- ja kotikoira ilman liioiteltua ulkonäköä sen karvan ja koon osalta.

Vanhaenglanninlammaskoira on nykyään käytännössä puhdas seurakoira. Toivottavasti tulevaisuudessa alkuperäinen käyttötarkoitus paimenkoirana saa uudelleen jalansijaa edes harrastusmuotona. Alkuperäistä rodunomaisuutta niin rakenteen kuin luonteen osalta ei pidä unohtaa muuttuneesta käyttötarkoituksesta huolimatta. Vanhaenglanninlammaskoirien kasvattaminen tarkoittaa näiden em. asioiden vaalimista.

Turkkinsa takia vanhaenglanninlammaskoira on nykyään monen mielestä liian työläs rotu. Rodulla on kuitenkin vankat kannattajansa ja tavallista on, että samassa taloudessa on useampi lammaskoira. Turkin lyhyeksi ajamista eri elinkaaren vaiheissa pidetään entistä ”hyväksyttävämpänä”. Tämä helpottaa kotien saamista kaikille koirille. On kuitenkin huolehdittava, että kaikista koirista saadaan riittävästi tietoa jalostuksen kannalta (terveys/ rakenne/ luonne). Rotujärjestön tulevaisuuden haaste onkin kehittää toimintaa niin, että myös näitä koiria saadaan ”esiin” erilaisissa tapahtumissa. Myös muihin kuin rodun erikoisnäyttelyyn pitäisi voida tuoda koiria lyhyessä turkissa.

Jalostuksellisesti keinosiemennys ja muut uudet tekniikat tulevat helpottamaan geenipoolin ylläpitoa, mutta se tuo myös uusia uhkia mm. silmänsairauksien suhteen, joiden osalta nykytilanne Suomessa on ollut hyvä. Toisaalta toivottavasti geenitekniologia antaa pian entistä parempia mahdollisuuksia

jalostuskoirien geeniperimän tutkimiseen perinnöllisten sairauksien osalta (mm. HC), jolloin vältetään karsimasta yksilöitä jalostuksesta "varmuuden vuoksi".

PEVISA-sairauksien ohella vanhaenglanninlammaskoirilla tavataan muita sairauksia lähinnä yksittäistapauksina. Jotta tilanne säilyisi tällaisena tulee kasvattajien edelleen avoimesti kertoa eri yhdistelmissä ilmenneistä sairauksista rotujärjestön jalostustoimikunnalle. Jalostustoimikunnan käytössä tiedot muista sairauksista palvelevat kaikkia rodun kasvattajia kun he suunnittelevat tulevia yhdistelmiä. Riskit tiedostetaan ja osa niistä pystytään näin välttämään.

6.2 Rotujärjestön tavoitteet

Vanhaenglanninlammaskoirat ry:n tavoite on pyrkiä säilyttämään Suomen vanhaenglanninlammaskoirapopulaatio elinkelpoisena Suomessa.

Populaation kokonaistila ja rakenne

Populaation koko on pidettävä riittävän suurena, jotta saadaan säilytettyä jalostuksellisesti riittävä geenipooli. Tavoitteena on jalostusmateriaalin mahdollisimman laaja käyttö ja matador-jalostuksen välttäminen. Hyviä narttulinjoja on vaalittava. Rotuun on saatu uusia kasvattajia ja nyt tarvitaan kaikkien sitoutumista yhteisiin tavoitteisiin koulutuksen, avoimuuden ja yhteistyön merkeissä. Myös narttujen jälkeläismäärille on esitetty kattoa. Uusien sääntöjen sijaan on toivottavaa, että kukin kasvattaja itse asettaa rajat narttujensa mielekkäälle jalostuskäytölle sen sukutaulun ja jälkeläismäärän perusteella. Kaikille yhteisenä tavoitteena on saada jalostusmateriaali käyttöön laajemmin ja tasaisemmin.

Luonne ja käyttöominaisuudet

Perhekoiraksi sopivaa luonnetta tulee vaalia. Lisätietoja pitää kerätä tämän hetken koirien luonteista ja kasvattajien pitää huomioida myös luonne jalostusvalintoja suunnitellessaan. Tavoitteena on alkuperäisen käyttötarkoituksen mukaisen kokonaisuuden vaaliminen sekä rakenteen, liikkeiden, että luonteen osalta.

Terveys

Hyvää silmäterveystilannetta tulee vaalia. Lonkka- ja kyynärniveldysplasian vastustamista tulee jatkaa. PEVISAn ulkopuolisten sairauksien huomiointi jalostusvalinnoissa ainakin perinnölliseksi epäiltävien sairauksien osalta on uusia haasteita.

Ulkomuoto

Tavoitteena on tyypin yhtenäistäminen ja koon pitäminen rajoissa, joissa urokset ovat vähintään 61cm ja enintään 67cm ja nartut vähintään 56cm ja enintään 62cm. Isoimmisakin roduissa, joissa on määrätty yläraja, kokovaihtelu on yleensä vain 5cm, joten 6cm:n vaihtelutavoite on looginen.

Rodun alkuperäiskäyttötarkoituksen painottaminen on tärkeää, koska rotumääritelmä on luotu käyttökoirista, joita ensisijaisesti arvostettiin juuri käyttöominaisuuksien perusteella. Siitosvalinnan päätarkoitus ei saa olla ulkomuotoarvostelujen ja näyttelymenestyksen painottaminen. Turkin merkitykseen jalostusvalinnassa tulee kiinnittää huomiota. Turkin määrän sijaan sen laatu tulee arvioida.

Kahta sinisenä syntynyttä ei suositella yhdistettäväksi. Sinisen koiran siitosvalinnassa on toivottavaa, ettei vastapuolen vanhemmat tai sen pentuesisaruksissa ole sinisiä.

Jotta rotujärjestö pääsee näihin tavoitteisiin on rotujärjestön oma elinvoimaisuus edelleen taattava. Tarvitaan aktiivisia ihmisiä toimimaan vanhaenglanninlammaskoirarodun parhaaksi rotujärjestössä, Suomen Kennelliitossa ja kansainvälisesti. Yhdistyksen luottamushenkilöiden, kasvattajien ja jäsenten oppimista tulee tukea tiedottamalla ja kouluttamalla jalostuksen tavoiteohjelman asioista. Kaikki vanhaenglanninlammaskoiran omistajat olisi saatava mieluiten rotujärjestön jäseniksi tai vähintään rotujärjestön tiedustustoiminnan piiriin vaikka vain rotujärjestön www-sivujenkin kautta. Rotua on tuotava esiin monipuolisena perhekoirana, jotta yhdistystä ylipäättään tarvitaan. Joka vuosi tarvitaan 50-100 hyvää kotia syntyville vanhaenglanninlammaskoiran pennuille.

6.3 Rotujärjestön strategia

Vanhaenglanninlammaskoirat ry:n strategiana Suomen vanhaenglanninlammaskoirapopulaation säilyttämiseksi elinkelpoisena Suomessa on turvata:

Populaation kokonaistila ja rakenne

- yhteistyö koti- ja ulkomaisten kasvattajien välillä
- jalostustarkastukset/katselmukset
- jalostussuositus uroksille 2 pentuetta/ viisi vuotta tai 10 pentua
- harkittu ulkomaisten urosten käyttö sekä koirien tuonti
- uusien kasvattajien tuki ja ohjaus
- pentuvälityksen säännön muokkaus entistä enemmän JTOta tukevaksi

Luonne ja käyttöominaisuudet

- luonnetestattujen koirien määrän lisääminen
- paimennusharrastusmahdollisuuksien järjestäminen
- paimennustaipumustesti
- näiden ominaisuuksien mukaanotto jalostuskoirien valinnassa.

Terveys

- PEVISA ohjelman jatkaminen
- pysyvä poikkeuslupa PEVISAn kyynärkuvauspakosta ulkomaisille uroksille (suositus, tällöin nartun omat kyynäret terveet)
- iäkkäämpien koirien silmätutkimusten lisääminen

Ulkomuoto

- ulkomuototuomareiden neuvottelupäivät
- rotupäivät joka toinen vuosi
- Jalostuksen ohjaus JTON tavoitteiden mukaisesti
- "katselmuksien" järjestäminen, jotta saataisiin perustiedot myös näyttelyssä käymättömistä koirista

Tiedottaminen ja koulutus

- PEVISA:n ja JTO:n seuranta ja raportointi
- Uusien pennunostajien perehdyttäminen rotuun
- Kasvattajien ohjaaminen yhdistelmien jalostusvalinnoissa
- Jalostustoimikunnan päätösten julkaiseminen yhdistyksen lehdessä ja www-sivuilla
- JTO ohjaa sekä jalostustoimikunnan, että kasvattajien toimintaa

6.4 Vahvuudet, heikkoudet, uhat ja mahdollisuudet

Vahvuudet	Heikkoudet
<ul style="list-style-type: none"> • Sopii luonteen ansiosta erittäin hyvin perhekoiraksi. • Ei silmäsairauksia. Luotettavat silmätarkastustiedot erikoiskoulutettujen eläinlääkäreiden tekeminä. • Suomessa rekisteröidään kaikki syntyneet pentueet SKL:oon ja esim. koira.net:in kautta saadaan tietoa koko populaatiosta. • Julkiset terveystulokset ovat jo perinne, minkä ansiosta terveyteen on voitu kiinnittää jalostuksessa huomiota ennen muita rotuja ja maita. PEVISA-ohjelman ansiosta jalostuksesta karsitut 11% uroksista ja 7 % nartuista on toimintatapana edistänyt rodun terveyttä. • Ei esiinny epilepsiaa. • Muita kuin PEVISA-sairauksia esiintyy lähinnä yksittäistapauksina. • Suomessa vanhaenglanninlammaskoirilla on pääasiassa rotumääritelmän mukaiset laadultaan oikeat turkit. 	<ul style="list-style-type: none"> • Vuosittaiset rekisteröintimäärät vaihtelevat liian paljon eli jalostusikään tulevien koirien populaation koko vaihtelee eri ajanjaksoina. Kasvatustyö suomalaisten koirien kesken vaikeutuu. • Tuonneista huomattava osuus on ollut sairaita ja jalostukseen kelpaamattomia. • Urosten tuonti näin pienen populaation rotuun on tappiollista, koska urosta voidaan populaation koon takia käyttää vain noin kolme kertaa jalostukseen. 2000-2004 syntyneistä pennuista 26% on kahden eniten käytetyn uroksen jälkeläisiä. Tulevaisuudessa yhdistelmien teko, jossa nämä kaksi urosta eivät ole sukutaulussa, on äärimmäisen hankalaa. • PEVISA-tutkimuksia on tehty liian vähän. Etenkin kun käytetään C-lonkkaisia koiria jalostukseen tulisi jälkeläisten terveystuloksia seurata. Nyt juuri näiden kriittisten yhdistelmien jälkeläisiä tutkitaan vähemmän kuin terveiden yhdistelmien jälkeläisiä. • Liian suuri koon vaihtelevuus ja rotutyypin ilmavuus.

Mahdollisuudet	Uhat
<ul style="list-style-type: none"> • Yhteistyön tiivistäminen muiden maiden kasvattajien ja rotujärjestöjen kanssa on mahdollisuus. Muista maista saattaa löytyä vielä linjoja, joita ei ole käytetty runsaasti missään (mm. Itä-Euroopan maissa). • Kansainvälinen luotettavan terveystiedon tietopankki. • Jalostuksessa olisi mahdollista nostaa esiin koiria, jotka eivät käy näyttelyissä, mutta jotka täyttävät jalostuskoiralta edellytettävät terveysvaatimukset. • Urosten omistajia tulisi pyrkiä valistamaan, millä volyyymillä urosta käytetään järkevästi jalostukseen. • Hyvien narttulinjojen vaaliminen ja jatkaminen. • Koira.net:in käyttö on mahdollisuus sekä kasvattajille että pennunostajille. • Pakastesperman käyttö tuo rodun jalostukseen lisää mahdollisuuksia. • Kasvattajia ohjataan tukemaan omistajia turkinhoitokysymyksissä 	<ul style="list-style-type: none"> • Uusintayhdistelmien tekoa muusta kuin erittäin perustellusta syystä pitäisi välttää. • Uhkana on että jalostukseen valitaan koiria pelkän näyttelymenestyksen pohjalta. • Samoja jalostusuroksia käytetään liikaa. • Hyvien jalostuskoirien tuominen ei ehkä kiinnosta kasvattajia, koska taloudellisesti se on kannattamaton investointi. • Ulkomaisen jalostusmateriaalin etsiminen ja käyttäminen edellyttää kasvattajilta viitseliäisyyttä. • Kasvattajat eivät ehkä tiedosta terveysriskejä käyttäessään ulkomaisia jalostuskoiria. Terveystietoja puuttuu ja ne eivät ole niin luotettavia kuin Suomessa. • Liian suurta kokoa ei noteerata huonoksi asiaksi. Edessä voi olla rodun koon jatkuva kasvaminen, koska ylärajaa koolle ei ole mainittu rotumääritelmässä. • Silmätarkastuslausuntojen osalta tilanne voisi olla parempikin, sillä vanhojen koirien silmiä ei tutkituteta kovin usein. • Ei tule uusia kasvattajia • Luonteista ei ole riittävästi objektiivista tietoa, koska luonnetestattuja koiria on kovin vähän.

6.5 Varautuminen ongelmiin

Riski	Syy	Varautuminen	Miten vältetään	Toteutuessaan merkitsee
Tyypin katoaminen	Ei kunnioiteta rotumääritelmää Kennelsokeus	Kouluttaminen	Jalostustarkastukset	Rodun tunnistettavuus häviää
Jalostuskoirat valitaan vain näyttelymenestyksen perusteella	Kotikoiria ei "löydetä" tai haluta käyttää	Tiedottaminen JTON tavoitteet/ ohjaus	Jalostustarkastukset" ja jalostusuroslitat käyttöön www-sivuille.	Geenipooli kapenee. Terveitä jalostukseen kelpaavia koiria jää käyttämättä jalostukseen
Populaatio perustuu vain muutamien kasvattajien yksipuoliseen tuotantoon	Kynnys kasvatustyöhön on liian suuri terveekin nartun omistavilla.	Tuetaan uusia kasvattajia.	Vanhojen kasvattajien tuki. Pentuvälitys-sääntöjen tiukentaminen.	Geenipooli kapenee ja käytetyt narttulinjat vähenevät
Tuontikoirat ovat sairaita	Ei tunneta tuontien taustoja, terveystutkimusten luotettavuus vaihtelee maittain.	Lisätään kansainvälistä yhteistyötä rotujärjestöjen ja kesken.	Tuonnit tehdään harkiten ja taustat selvittäen. Jalostustoimikunnalla käytössään tietoa muista maista.	Tuontikoirat eivät laajenna geenipoolia
Samoja koiria esiintyy isolla %:lla koirien sukutauluissa	Samoja koiria käytetään liikaa jalostukseen liian lyhyellä aikavälillä.	Tiedottaminen esim. urosten omistajille.	Pentuvälitys-sääntöjen tiukentaminen, Jälkeläiskatto uroksille.	Geenipooli kapenee. Kasvatustyö vaikeutuu.
Luonteet heikkenevät	Luonteisiin ei kiinnitetä huomiota jalostusvalinnoissa	Luonnetestejä lisää	Luonteiden perinnöllisyydessä kouluttautuminen	Rodun vahvuuksista putoaa pois hyvä luonne
PEVISA-tulokset heikkenevät	Otetaan liian paljon liian suurista riskejä jalostusvalinnoissa.	Tiedottaminen ja etenkin riskiyhdistelmien jälkeläisten seuranta	Pentuvälityksen poikkeuslupa-anomukset myönnetään vain jalostuksen tavoiteohjelman tavoitteilla perustellusta syystä. Poikkeuslupapäätökset julkaistaan.	Geenipooli kapenee. Rodun terveys heikkenee.
Alhaiset PEVISA-tutkimusprosentit/syntyneet pentueet	Terveystutkimusten kalleus, omistajien saamattomuus, kasvattajien sitoutumattomuus kasvatustyöhönsä	Tiedottaminen	Kasvattajien lisäksi koiranomistajien valistaminen. Osa maksusta palautetaan kun tutkimukset tehty. Palkitaan eniten tutkitut pentueet/kasvattajat.	Realistinen kuva rodun terveydentilasta vaikea muodostaa. Jalostuskoiria käytössä vain murto-osa potentiaalista.

VANHAENGLANNINLAMMASKOIRIEN JTO 35(44)

Joku muu sairaus yleistyy	Asioita peitellään ja otetaan riskejä jalostusvalinnoissa kun asioista ei tiedetä	Kerätään tietoa muista sairauksista systemaattisesti ja yksilöidysti	Jalostustoimikunta kerää tietoja, jota kasvattajat voivat hyödyntää yhdistelmiä suunnitellessaan	Joku sairaus tulee rodun rasitteeksi
Rodun koko kasvaa	Jalostukseen käytetään suuria koiria	Suositaan lähellä minimikorkeutta olevia koiria jalostuskäyttöön. Jalostukseen käytettävillä koirilla tulee olla selkeä sukupuolileima	Jalostusvalinnoissa avustaminen. Säkäkorkeuden seuranta esim. järjestämällä virallisia mittaustilaisuuksia erikoisnäyttelyn tms. yhteyteen.	Rodun koko muuttuu peruuttamattomasti suuremmaksi.
Rodun kysyntä heikkenee	Turkin työläys ja iso koko karsivat rodusta kiinnostuneiden määrää	Positiivisemmän mielikuvan luominen	Rotua tuotava esiin eri yhteyksissä, terveys ja luonne pidettävä hyvinä	Rodun harrastajat ja kasvattajat vähenevät entisestään. Geenipooli kapenee.

6.6 Toimintasuunnitelma JTO:n toteuttamiseksi

Vuosi	2012	2013	2014	2015	2016
Toimenpiteet	Luonnetesti	Rotupäivä	Jalostustarkastus ja koirien mittaustilaisuuks	Rotupäivä	Luonnetesti
	Turkkikutukihenkilö järjestelmä käyttöön *)	Aloitetaan uuden JTO:n laadinta tarvittavine terveys yms. kartoituksineen	Luonneprofiilin laadinta	Terveyskysely päivitys	Jalostuksen tavoiteohjelman päivittäminen
	Keinosiemen- nysten raportointi	Paimennustai- pumuskoe käyttöön	Keinosiemen- nysten raportointi	Paimennus- taipumuskoe	Keinosiemen- nysten raportointi
	Vuosipäivitykset JTO:n tilastoihin/seuranta	Vuosipäivitykset JTO:n tilastoihin/seuranta	Vuosipäivitykset JTO:n tilastoihin/seuranta	Vuosipäivitykset JTO:n tilastoihin/seuranta	Vuosipäivitykset JTO:n tilastoihin/seuranta

*) Turkinhoidon opetus kuuluu ensisijaisesti kasvattajalle. Joskus pennut kuitenkin muuttavat kauden kasvattajasta, eikä kasvattajalla ole mahdollisuutta opastaa turkinhoitoa kädestä pitäen esim. turkinvaihdon ollessa pahimmillaan tai ensimmäisiin näyttelyihin valmistautuessa. Suomen vanhaenglanninlammaskoirat ottaa kokeiluun turkkivastaavat- palvelun, jota kasvattajat voivat mainostaa kasvattien omistajille.

Turkkivastaavat ovat lammaskoiraharrastajia, jotka neuvovat ”karvoihin katsomatta” koiran turkin hoidossa. Turkkivastaavat ovat henkilöitä, joita kasvattajat voivat suositella kauempana asuvien kasvattien omistajille, kun turkin hoidosta tulee kysyttävää. Turkkivastaavat voivat taitojensa mukaan neuvoa ja opastaa lammaskoiran omistajia harjauksesta näyttelytrimmin tekoon (pesu, kuivaus, harjaus, siistimiset). Neuvonta on maksutonta.

Turkkivastaavat eivät ole harjausautomaatteja, vaan heidän pääasiallisena tehtävänä on neuvoa ja opastaa. Jos koira on jo takussa, kun se tulee käymään turkkivastaavalla, hän arvioi saako koiran harjaamalla auki vai vaatiiko turkki lyhyeksi leikkaamista. Jos turkin saa auki harjaamalla, niin turkkivastaava näyttää miten takkuja lähdetään avaamaan. Jos turkki vaatii leikkausta, turkkivastaava neuvoo miten se tapahtuu saksilla/koneella. Jos koiran omistaja ei halua itse leikata koiransa turkkia, niin turkkivastaava suosittelee lähintä trimmaajaa tai leikkaa turkin itse.

7. TAVOITEOHJELMAN TOTEUTUMISEN SEURANTA

Populaation kokonaistila ja rakenne

- Jalostustoimikunta tekee vuosittain yhteenvedon tehdyistä yhdistelmistä ja niiden vaikutuksesta populaation rakenteeseen (urosten prosenttiosuudet jälkeläisistä, uusintayhdistelmien määrä, populaation sukusiitoskertoimen trendi, yksittäisten yhdistelmien sukusiitoskertoimet) kullakin liukuvalla 5-vuotis jaksolla. Tavoitteena, ettei yksittäisen uroksen jälkeläismäärä ylitä 5%:ia kullakin viiden vuoden tarkastelujaksolla.
- Populaation kokonaiskoko ja jalostukseen käytettyjen yksilöiden osuus

Luonne ja käyttöominaisuudet

- Riittävän suuren testiaineiston saaminen JTON toteutuskaudella, niin että voidaan laatia lammaskoiran luonneprofiili
- paimennustaipumustestin käyttöön saaminen JTON toteutuskaudella

Terveys

- PEVISA sairauksien osalta jalostustoimikunta tekee vuosittaiset yhteenvedot ja seuraa kehitystrendejä
- Ulkomaalaisten urosten pysyvän kyynärkuvaus poikkeuksen vaikutusten seuranta kyynärkuvaustuloksiin
- Seurataan yli 5- vuotiaiden koirien silmätutkimusten määrää

Ulkomuoto

- Näyttelyarvostelujen seuranta
- Mittaustulosten kirjaaminen ja seuranta

8. LÄHTEET

AKC http://www.akc.org/reg/dogreg_stats.cfm

Billen F., D. Binst, V. Geyskens, AS. Lequarré, E. Mercier, F. Snaps, M. Jaspers, M. Jorissen, D. Peeters, C. Clercx. The 17th ECVIM-CA CONGRESS 12-15th September, 2007, Primary Ciliary Dyskinesia In A Family Of Old English Sheepdogs.

Bobtailit 1-2/2000 Jalostuksen tavoiteohjelma

Jalomäki Sari, Perinnölliset silmäsairaudet, niiden oireet, diagnostiikka, merkitys yksilön ja jalostuksen kannalta, Netti OES 2-2010

KoiraNet jalostustietojärjestelmä, Kennelliitto <http://jalostus.kennelliitto.fi/>

Lankinen Jorma 1998: Tietopaketti luonnetestistä! Saatavissa www-muodossa: <http://www.dogsports-online.com/lte/esittely.htm>

Lappalainen Anu, Kennelliitto <http://www.kennelliitto.fi/FI/jalostusjakasvatus/artikkelit/Kyynarnivel.htm>

Mallard, S. 1983. In Perspective The Old English Sheepdog. Drukkerij Engelen Sevenum bv.

Mandeville, J. 1976. The Complete Old English Sheepdog. Howell Book House Inc. New York

Mogford Gwen, My Inheritance first printed in 1985 by Bernard Kaymar Ltd., Preston

Nature Genetics doi:10.1038/ng.

Orthopedic Foundation for Animals <http://www.offa.org/stats.html#breed>

Old English Sheepdog Klubben i Danmark (Tanska)/ Birgitte Schjøth

Old English Sheepdogsällskapet (Ruotsi)/ Carina Larsson

Owen, R. 1999. The Very Old English Sheepdog. An Amblegait Anthology Compiled and Edited by R. Owen. Published by Cottage Industry Publications.

Paatsama, S. 2000. Terve ja sairas koira. Otavan kirjapaino Oy: Keuruu

Sainio Kirsi, Suomen Kennelliitto JTT, PCD vanhaenglanninlammaskoirilla, sähköpostikirjeenvaihto 2010-2011

Suomen Bobtaikerho ry:n sääntömuutosehdotus

Suomen Kennelliitto, Jalostusneuvojen jatkokoulutuspäivä 2006, luentomateriaali

Ristimäki J. 2006. Bobtailit 1/2006

Suomen Partacolliet ry:n JTO 2007-2016.

http://www.suomenpartacolliet.info/lomakkeet/JALOSTUKSEN_TAVOITEOHJELMA_lopullinen.pdf

Tanner, S. & Tanner, T. 1995. Suomen Bobtailkerho r.y. 1970-1995 juhlaulkaisu. Suomen Bobtailkerho r.y. Lohjan Painotuote Oy.

Tanner, S. Vanhaenglanninlammaskoirien terveydentila. Bobtailit 2/2002 ss. 16-23.

9. LIITTEET

LIITE 1. Rotumääritelmä ja sen tulkinta

LIITE 2. Pentuvälityssäännöt

LIITE 1



RYHMÄ: 1
FCI:n numero: 16
Hyväksytty: FCI 05.01.2011
Kennelliitto 24.8.2011

Suomen Kennelliitto-
Finska Kennelklubben ry

**VANHAENGLANNINLAMMASKOIRA
(OLD ENGLISH SHEEPDOG)**

Alkuperämaa: Iso-Britannia

KÄYTTÖTARKOITUS: Lammaskoira.

FCI:N LUOKITUS: Ryhmä 1 lammaskoira ja karjakoira (paitsi sveitsinpaimenkoira), alaryhmä 1 lammaskoira
Käyttökoetulosta ei vaadita.

LYHYT HISTORIAOSUUS: Vaikka vanhaenglanninlammaskoiran alkuperämaaksi mainitaan Iso-Britannia, sen uskotaan todellisuudessa polveutuvan eurooppalaisista ovtcharka- ja bergamasco-tyyppisistä koirista, joita on risteytetty britannialaisten lammaskoirien kanssa. Rotua pidetään nykyisin brittiläisenä, ja sitä kutsutaan usein nimellä "bobtail". Rotu on voimakas ja tiivisrakenteinen, ja sen erityispiirre on runsas, säänkestävä turkki. Pohjimmiltaan se on maalaiskoira, älykäs ja ystävällinen, ja sillä on erityisen kaikuva haukku, joka pystyy pelottamaan pois minkä tahansa tunkeilijan.

YLEISVAIKUTELMA: Voimakas, neliömäinen, erittäin sopusuhtainen ja kauttaaltaan tasapainoinen koira. Ei missään tapauksessa korkearaajainen. Karvapeite on kauttaaltaan runsas. Tiivisrakenteinen, lihaksikas ja vahvarunkoinen koira, jolla on hyvin älykäs ilme. Luonnollisia ääriä ei tule muuttaa leikkaamalla karvapeitettä. Koira on rakenteeltaan kestävä, sillä on loivasti taaksepäin kohoava selkälinja, ja runko on päärynänmuotoinen ylhäältä katsottuna. Rullaavat liikkeet ovat tyypilliset sekä peitsatessa että kävellessä. Haukussa on rodunomainen sointi.

Ilme on tärkeä, koska liian lähellä olevat silmät yleensä kertovat myös muista pään mittasuhteista.

Erityisesti vanhoissa kirjoissa on piirrettyjä kuvia, joiden mukaan runko muka tarkoittaa koko koira, ja päärynän muoto tulee muka muuta koira leveämmästä takapuolesta. Näinhän ei tietenkään ole. Lammaskoiralla on useampi tapa liikkua, joista yksi ns. ambling on epätäydellistä peitsaamista, sen lisäksi se myöskin peitsaa. Ravi on huomattavan voimakasta ja hyvin maatavoittavaa. Koira, jolla ei ole riittävän pitkät takaraajat, ei rullaa käynnissä. ravatessa ei koira tietenkään rullaa, se olisi totaalisen epätaloudellista liikuntaa.

TÄRKEITÄ MITTASUHTEITA: Koiran seistessä säkä on lanneosaa alempana. Pään koko suhteessa runkoon. Kuonon pituus on noin puolet pään koko pituudesta.

Siis ei pienipäinen, ei suuripäinen. Sukupuolileiman mukainen. Pää kehittyy 3-4 vuotta.

KÄYTTÄYTYMINEN / LUONNE: Mukautuvainen ja tasapainoinen. Rohkea, uskollinen ja luotettava, ei vähääkään hermostunut eikä vihainen.

PÄÄ

KALLO-OSA:

Kallo: Tilava, melko neliömäinen ja silmien yläpuolelta selvästi kaareutuva.

Kallo ei ole tasasivuinen neliö vaan hieman leveyttään pidempi. Kallo on litteä.

Otsapenger: Selvästi erottuva.

KUONO-OSA:

Kirsu: Suuri ja musta; sieraimet ovat avoimet.

Rotumääritelmän viimeinen versio on tulkinnut, että sininen väri ei tarkoita syntymäsinistä, mikä on aina ollut yksi lammaskoiran väreistä. Koskaan ei sinisenä syntyneellä voi olla musta pigmentti eikä tummat silmät. Sinisiä koira näkyy voitokkaina brittikehissä kaiken aikaa. Jotkut ulkomuototuomarit tulkitsevat rotumääritelmän kieltävän värin, koska kirsun tulisi olla mustan.

Siniseltä koiralta voi aina toivoa tummempia silmiä ja pigmenttiä tulisi olla muutenkin paljon.

Kirsu ei saa olla esiin työntyvä eikä viisto.

Kuono: Vahva, neliömäinen ja tylppä.

Kuono ei ole kapeneva. Luuston mukainen vahvuudeltaan. Kuonossa myös selvä sukupuolileima. Kirsun kanssa mitattuna ei saisi olla kallo-osaa lyhyempi.

Leuat / hampaat: Hampaat ovat vahvat, suuret ja tasaisessa rivissä. Leuat ovat voimakkaat. Täydellinen, säännöllinen ja täysihampainen leikkaava purenta, ts. alaleuan etuhampaat koskettavat tiiviisti yläleuan etuhampaiden takapintaa ja ovat kohtisuorassa leukaluihin nähden. Tasapurenta hyväksytään, mutta se ei ole toivottava.

Ala-ykköset tyypillisten paimenkoirien tapaan ovat usein vajonneet ja koska ne eivät ole vastapurennassa, valuvat usein hieman pois linjasta. Premolaaripuutoksia on. On myös kulmahampaiden puutoksia, mikä koirilla johtuu pääasiassa olemassa olevan hampaan kasvusta leukaluun suuntaisesti. Tasapurenta on rodun alkuperäinen purenta.

Silmät: Etäällä toisistaan. Silmät ovat tummanruskeat tai toinen silmä ruskea, toinen sininen (ns. wall-eye). Voidaan myös hyväksyä, että molemmat silmät ovat siniset. Vaalea silmien väri ei ole toivottava. Silmäluomien pigmentti on toivottavaa.

Sinisen sävy vaihtelee ruiskukasta haileaan veden väriin. Silmien värin sävy turkin sävyn mukaan, oli entisen rotumääritelmän mukaista. Niin kuin moni muu asia, on tämäkin muutettu. Silmät eivät saa olla keltasävytteiset, antavat väärän ilmeen. Ilme on ehdottomasti tärkeämpi kuin väri.

Silmäluomipigmentti tummasilmäiseltä voi puuttua vielä 2-3 vuotiaana. Usein pigmentti on vajaata nuorilla koirilla.

Rodussa löytyy myös ns. merle-silmiä, jossa iiriksessä on sekä ruskeaa että sinistä.

Silmien valkuainen ei saa olla liian näkyvää eikä silmät muutenkaan pyöreät ja suuret, vaikkei niiden muodosta mitään sanotakaan, antavat sellaiset väärän ilmeen.

Korvat: Pienet ja litteästi pään sivuilla riippuvat.

KAULA: Kohtalaisen pitkä, vahva ja kauniisti kaartuva.

Ohuita ja heikkoja niskoja on paljon. Kaulan kaari ei tarkoita koveraa kaartaa kaulassa. Kaula voi olla myös liian pitkä.

RUNKO: Melko lyhyt ja tiivis.

Ei liian lyhyt. Täytyy olla tilaa keuhkoille.

Lanne: Hyvin vahva, leveä ja kevyesti kaareutuva.

Lanneosa lyhyt.

Rintakehä: Syvä ja tilava; kylkiluut ovat selvästi kaareutuneet.

Ei tynnyrimäinen, selkeä köli, ulottuu kyynärpäihin

HÄNTÄ: Synnynnäinen töpöhäntä tai aiemmin yleensä typistetty. (Huom. Suomessa typistyskielto.)

Typistetty: Tavanmukaisesti kokonaan typistetty.

Typistämätön: Asenoltaan luonnollinen. Hännässä on tuuheat ja laadultaan karheat hapsut.

Luonnon töpöjä ei ole, muutenhan pennuista osa olisi aina ollut töpöjä tai puolihäntäisiä.

Yli kymmenen häntävuoden jälkeen voidaan sanoa, että koira kantaa häntänsä yleensä liikkeessä ylälinjan yläpuolella muttei selän päällä.

Löytyy myös selkeästi kippurahäntiä ja myös selän päällä kannettuja häntiä.

Hännän voimakkuus vastaa muun luuston voimakkuutta.

RAAJAT

ETURAAJAT:

Lavat: Viistot ja taakse sijoittuneet; lapojen kärkien väli on kapeampi kuin olkanivelten väli. Liioitellun lihaksikkaat lavat eivät ole toivottavat.

Rotumääritelmän eräs kauheimpia kohtia. Onko kukaan nähnyt koiraa jonka olkanivelten väli on kapeampi kuin lapojen kärkiväli?

Lavat eivät ole taakse sijoittuneet. Ne ovat hyvin viistot, muttei sen viistommat kuin muillakaan hyvin kulmautuneilla koirilla. Liioitellun lihaksikkaat lavat tekevät koiran rakenteesta raskaan.

Kyynärpäät: Tiiviisti rintakehän myötäiset.

Siis kunnan köli, jotta kyynärpäille on paikka.

Kyynärvarret: Eturaajat ovat täysin suorat, vankkaluustoiset ja riittävän pitkät.

Etukäpälät: Pienet, pyöreät ja tiiviit. Varpaat ovat hyvin kaareutuneet, päkiät paksut ja kiinteät. Käpälät eivät sisä- eivätkä ulkokierteiset.

Suurimmalla osalla koirista on hyvät tiiviit käpälät. Kovin pienet ne eivät ole. Poistamattomista kannuksista ei pidä rankaista.

TAKARAAJAT:

Yleisvaikutelma: Takaosa on vahva, täyteläinen ja lihaksikas.

Reisi leveä, selvästi lyhyempi kuin sääri.

Polvet: Hyvin kulmautuneet, mutta ei liioitellusti.

Sääret: Pitkät ja hyvin kehittyneet.

Pitkä sääri ojentuu voimakkaasti ja aikaan saa koiran takakorkeuden ja rullaavan käynnin.

Kintereet: Matalat.

Amerikkalainen rotumääritelmä sanoo hyvin suoraan maata kohti joka suunnasta katsottuna. Mataluus korostuu erityisesti, koska sääri on pitkä. korkea kinner ei yleensä ole ainoa saman takaraajan mitoitusvirhe.

Väljalat: Takaa katsottuna yhdensuuntaiset.

Takakäpälät: Pienet, pyöreät ja tiiviit. Varpaat ovat hyvin kaareutuneet, päkiät paksut ja kiinteät. Eivät sisä- eivätkä ulkokierteiset.

Takakäpälät ovat hieman pienemmät kuin etukäpälät. Koira seisoo jokaisella anturatyynyllä.

LIIKKEET: Koiran kävellessä liike on takaa katsottuna karhumaisen rullaavaa. Ravissa eturaajat ojentuvat vaivattomasti ja takaliikkeen työntö on voimakas. Raajat liikkuvat yhdensuuntaisesti. Laukka on erittäin joustava. Hitaassa vauhdissa joillakin yksilöillä on taipumusta peitsata. Koiran liikkeessä päähän asento madaltuu luontaisesti.

Koira on single tracking koira. Jos lantio on liian jyrkkä ja/tai sääri liian lyhyt ja/tai kinner liian korkea, ei pitkää vahvaa potkua muodostu. Tuolloin koiran takaraaja ei irtoa kunnolla maasta. takaa katsottuna se ”pädlää”.

KARVAPEITE

Karva: Runsasta, laadultaan karheaa ja pörröistä, ei suoraa eikä kiharaa. Aluskarva on vettä hylkivää. Pää ja kaula ovat runsaskarvaiset, korvissa on kohtalaisen runsas karvapeite. Eturaajat ovat kauttaaltaan runsaskarvaiset. Takaosa on etuosaa karvaisempi. Karvan laatu on tärkeämpää kuin sen pituus ja määrä.

Turkin laatu on karheaa. Ei risuisen karheaa. Pohjavillavoittoinen turkki on vääränlaista. Joka vuodenaikana tulee olla pohjavillaa. Turkin pituus ei saa ratkaista. Nykyisellä hoitamisella on kaikkien pitkäkarvaisten koirien turkit pidempiä kuin rotumääritelmä on tarkoittanut.

Liian pitkistä turkista tulee huomauttaa. Lammaskoiralla ei ole radikaalia karvanlähtöaikaa.

Väri: Kaikki harmaan, siniharmaan (grizzle) tai sinisen sävyt. Runko on yksivärinen. Takaraajat ovat yksiväriset tai niissä voi olla valkoiset sukat. Valkoiset läikät yksivärisellä alueella eivät ole toivottavia. Pää, kaula, eturaajat ja vatsanalusta ovat valkoiset, merkein tai ilman. Mikään ruskean vivahde ei ole toivottava.

Koira läpikäy kolme turkin vaihetta. Ensimmäinen turkin vaihto tapahtuu 6 – 26kk välisellä ajalla, jolloin musta tai tummanharmaa(sinisenä syntyneet) muuttuu vaaleammaksi. Toiset ovat aivan hopean värisiä, toiset tummempia, mutta toinen turkin vaihto tummentaa jälleen koira, ei kuitenkaan enää pentuturkin väriseksi. Kolmas turkki valmistuu noin 3-4 vuotiaana. Tämän jälkeen koiran turkin sävy muuttuu vai pohjavillan määrän ja karvanlähdon takia, sekä nartuilla toisinaan pentujen jälkeen.

KOKO JA PAINO

Säkäkorkeus: Urokset vähintään 61 cm ja nartut vähintään 56 cm. Tärkeintä on tyyppi ja sopusuhtaisuus; koko ei yksin saa olla määräävä tekijä.

Lammaskoira on ollut (ja on edelleen) siirtävä paimenkoira. Paimenkoirien keskikokoa. Koska ylärajaa ei ole, rotu on kooltaan äärimmäisen vaihteleva.

Koska tyyppi ja sopusuhtaisuus ratkaisevat, tulee muistaa, että koira voi olla myös alarajaa pienempi.

Suurimmalla osalla vastaavan kokoisista koirista koon ala- ja ylärajan välillä on 5 -7 cm.

Tuon kuvitteellisen ylärajan yläpuolella oleva lammaskoira ei voi useinkaan olla enää sopusuhtainen rotunsa edustaja, koska luusto on suhteessa jo liian vahva ja koira useimmiten on korkearaajainen..

Tulee kunnioittaa rodun alkuperäistarkoitusta ketteränä, liikkuvana, siirtävänä paimen- ja monitoimikoirana.

VIRHEET: Kaikki poikkeamat edellä mainituista kohdista luetaan virheiksi suhteutettuna virheen vakavuuteen ja sen vaikutukseen koiran terveyteen ja hyvinvointiin sekä kykyyn toimia perinteisessä käyttötarkoituksessa.

Virheen vakavuus = toiminta paimenkoirana, liikunta, karvapeitteen säänkestävyys, koiran suorituskyky

Vaikka rotumääritelmä ei sano sanaakaan muusta kuin silmäpigmentistä, on sanomattakin selvää, että pigmenttiä tulee olla huulissa. Vaaleanpunaiset huulet häiritsevät yleisilmettä. Ei toivottavia ominaisuuksia ovat lisäksi ilmavuus ja korkearaajaisuus kaikissa kehitysvaiheissa.

HYLKÄÄVÄT VIRHEET:

- Vihaisuus tai liiallinen arkuus
- Selvästi epänormaali rakenne tai käyttäytyminen

HUOM. Uroksilla tulee olla kaksi normaalisti kehittynyttä kivistä täysin laskeutuneina kivespussiin.

LIITE 2

Rotujärjestön pentuvälitykseen hyväksytään pentueet seuraavin perustein (1.1.2012 alkaen):

- Molemmat vanhemmat on lonkkakuvattu tuloksella A, B tai C, kuitenkin niin että toisen vanhemman ollessa C täytyy toisen osapuolen olla A.
- Molemmat vanhemmat on kyynärpääkuvaattu, mutta tulos ei ratkaise. (Suositellaan, että vähintään toisen osapuolen kyynärpäiden kuvaustulos olisi 0-0 ja toisella enintään 1-1).
- Molemmat vanhemmat on silmätarkastettu oireettomiksi. Silmätarkastuslausunto HC:stä ja PRA:sta ei saa astutushetkellä olla 12 kuukautta vanhempi.
- Ainakin toisen vanhemmista tulee olla PCD testattu tai vanhempiensa kautta terve (ei kannata mutaatiota). Kantajaa käytettäessä tulee molempien olla testattu.
- Yhdistelmä ei saa olla uusinta
- Uroksella ei ole viiden vuoden liukuvalla ajanjaksolla kuin kaksi pentuetta tai 10 pentua
- Narttu tulee astutushetkellä olla 24 kk täyttänyt. Uroksen tulee astutushetkellä olla 24 kk täyttänyt. Astutushetkellä alle 24 kk vanhalla uroksella voidaan tehdä yksi pentue ilman poikkeuslupaa, uroksen tulee tällöin täyttää pentuvälityssäännön muut ehdot.
- Vanhemmilla tulee olla näyttelystä tulos ERI (erinomainen) vähintään kaksi kertaa, joista yksi yli 18 kk vanhana. Näyttelytulosten sijaan vaihtoehtona on myös koirien jalostustarkastus. Ennen 1.1.2011 saatu EH(erittäin hyvä) rinnastetaan ERI:in.
- Pentueen kasvattajan (kennelimen haltijan/haltijoiden) tulee olla rotujärjestön jäseniä. Kasvattajalla tulee olla vähintään kasvattajan peruskurssi suoritettuna.
- Kasvattaja sitoutuu maksamaan uudet pennunostajat ensimmäiseksi vuodeksi jäseneksi rotujärjestöön
- Ulkomaisten urosten lonkka- ja kyynärpäälausuntoja vaaditaan kunkin maan käytännön mukaisesti, mutta kuitenkin vähintään virallinen lonkkalausunto on oltava. Kyynärpääkuvaamattoman uroksen käytöstä tulee ilmoittaa jalostustoimikunnalle ennen pentujen syntymää.
- Mikäli koira on todettu HC- tai PRA-kantajaksi ei sen jälkeläisiä välitetä yhdistyksen pentuvälityksessä.

Poikkeuslupa-anomukset näihin rotujärjestön pentuvälitysohjeisiin on perusteltava jalostuksen tavoiteohjelman tavoitteiden mukaisesti. Terveystieteen osalta kasvattajan tulee huomioida koirien vanhempien ja pentuesisarusten lonkka-, kyynärpää- ja silmälausunnot. Jalostustoimikunta käsittelee poikkeuslupa-anomukset ja päätökset julkaistaan myös rotujärjestön www-sivuilla ja/tai lehdessä sekä pentuvälityksen yhteydessä. Poikkeuslupa- ja jalostustarkastusanomusten tulee olla jalostustoimikunnan sihteerillä noin kaksi kuukautta ennen nartun oletettua kiimaa.

Ulkomaalainen kerhon jäsenkasvattaja voi käyttää pentuvälitystä anomalla yhdistelmälle listalle pääsyä jalostustoimikunnalta. Ulkomaalaisen kasvattajan ei tarvitse maksaa jäseneksi kuin Suomeen myytyjen pentujen uudet omistajat. Häneltä ei myöskään edellytetä kasvattajan peruskurssia. Muiden sääntökohtien soveltamisesta kussakin tapauksessa päättää jalostustoimikunta, niin että yhdistelmän on kuitenkin täytettävä minimissään rodun terveydelle asetetut vaatimukset. Jalostustoimikunta käsittelee poikkeuslupa-anomukset ja päätökset julkaistaan myös rotujärjestön www-sivuilla ja/tai lehdessä sekä pentuvälityksen yhteydessä.

Pentueen voi ilmoittaa listalle vasta kun astutus on tapahtunut. Kasvattaja on velvollinen ilmoittamaan rotujärjestön rotuneuvojille sekä yhdistyksen internetsivujen ylläpitäjälle pentujen lukumäärän pentueen synnyttyä. Pentuetta pidetään listalla neljä viikkoa, jonka jälkeen kasvattaja on velvollinen ilmoittamaan em. tahoille kuinka monta pentua on vapaana (esim. 2+1). Pentue poistetaan automaattisesti listalta kun se täyttää seitsemän viikkoa ellei kasvattaja erikseen ilmoita, että pentuja on vielä vapaana.

Jalostustoimikunta toivoo kasvattajien suhtautuvan kriittisesti kasvatustyöhönsä. Tarkoitus on kasvattaa mahdollisimman terveitä, urbaaniin ympäristöön sopivia koiria, jotka täyttävät mahdollisimman hyvin ulkomuodollisesti rotumääritelmän kriteerit. Kasvatustyön seurannassa tulisi pyrkiä yhä enemmän saamaan eri-ikäisten koirien, myös koskaan jalostukseen käyttämättömien, virallisia silmälausuntoja ja lisäämään lonkka- ja kyynärpäälausuntojen määrää. Koska virallisia lausuntoja saadaan yhä vähemmän suhteessa rekisteröintimääriin, rotujärjestö korostaa ensimmäisen tarkastuksen vastuuta kasvattajalle esim. kuvitteellisen, kauppakirjassa esiintyvän kuvaushinnan lisäämistä pennun myyntihintaan ja summan palautusta kun k.o. koira on sopimuksen mukaisesti käynyt lonkka-, kyynärpää- ja silmätarkastuksessa.